



АДМИНИСТРАЦИЯ МУНИЦИПАЛЬНОГО ОБРАЗОВАНИЯ –  
ЧЕРНАВСКОЕ СЕЛЬСКОЕ ПОСЕЛЕНИЕ МИЛОСЛАВСКОГО  
МУНИЦИПАЛЬНОГО РАЙОНА РЯЗАНСКОЙ ОБЛАСТИ

Постановление

06.04.2016 г. с.Чернава № 29

**О внесении изменений и дополнений в административный регламент по предоставлению муниципальной услуги «Выдача согласия нанимателю жилого помещения по договору социального найма на передачу части или всего занимаемого помещения в поднаем», утвержденный Постановлением администрации муниципального образования –Чернавское сельское поселение Милославского муниципального района Рязанской области от 02.11.2015г. №88**

В целях приведения в соответствие с требованиями Федерального закона от 27 июля 2010 г. № 210-ФЗ "Об организации предоставления государственных и муниципальных услуг", Приказом Минтруда России от 30.07.2015г. № 527н «Об утверждении Порядка обеспечения условий доступности для инвалидов объектов и предоставляемых услуг в сфере труда, занятости и социальной защиты населения, а также оказания им при этом необходимой помощи», руководствуясь **Уставом** Чернавского сельского поселения,

ПОСТАНОВЛЯЮ:

1.Внести в административный регламент по предоставлению муниципальной услуги «Выдача согласия нанимателю жилого помещения по договору социального найма на передачу части или всего занимаемого помещения в поднаем», утвержденный Постановлением администрации муниципального образования –Чернавское сельское поселение Милославского муниципального района Рязанской области от 02.11.2015г. №88 следующие изменения и дополнения:

**а) п.2.5 раздела II дополнить абзацем:**

«- Приказом Минтруда России от 30.07.2015г. № 527н «Об утверждении Порядка обеспечения условий доступности для инвалидов объектов и предоставляемых услуг в сфере труда, занятости и социальной защиты населения, а также оказания им при этом необходимой помощи»;

**б) п.2.12 раздела II изложить в следующей редакции:**

**«Требования к помещениям, в которых предоставляется муниципальная услуга, к залу ожидания, местам для заполнения запросов о предоставлении муниципальной услуги, информационным стендам с образцами их заполнения и перечнем документов, необходимых для предоставления муниципальной услуги, в том числе к обеспечению доступности для инвалидов указанных объектов в соответствии с законодательством Российской Федерации о социальной защите инвалидов.**

Помещение администрации Чернавского сельского поселения оборудуется вывеской (информационной табличкой), содержащей информацию о полном наименовании органа, предоставляющего муниципальную услугу. Информационная табличка размещается рядом со входом.

Предоставление услуги осуществляется в специально выделенном для этих целей помещении.

При предоставлении услуги обеспечивается оборудование на прилегающих к объекту территориях мест для парковки автотранспортных средств инвалидов.

В помещениях обеспечивается создание инвалидам условий доступности объектов в соответствии с требованиями, установленными законодательными и иными нормативными правовыми актами, в том числе:

- возможность беспрепятственного входа в объекты и выхода из них;
- возможность самостоятельного передвижения по территории объекта в целях доступа к месту предоставления услуги, в том числе с помощью работников объекта, предоставляющих услуги;
- возможность посадки в транспортное средство и высадки из него перед входом в объект, в том числе с использованием кресла-коляски и, при необходимости, с помощью работников объекта;
- сопровождение инвалидов, имеющих стойкие нарушения функции зрения и самостоятельного передвижения по территории объекта;
- содействие инвалиду при входе в объект и выходе из него, информирование инвалида о доступных маршрутах общественного транспорта;
- обеспечение допуска на объект, в котором предоставляются услуги, собаки-проводника при наличии документа, подтверждающего ее специальное обучение, выданного по форме и в порядке, утвержденных приказом Министерства труда и социальной защиты Российской Федерации от 22 июня 2015 года № 386н (зарегистрирован Министерством юстиции Российской Федерации 21 июля 2015г., регистрационный № 38115).

Помещения для приема заявителей должны соответствовать комфортным условиям для заявителей и оптимальным условиям работы специалистов с заявителями.

Помещения для приема заявителей обеспечиваются необходимым для предоставления услуги оборудованием (компьютерами, средствами электронно-вычислительной техники, средствами связи, включая сеть Интернет, оргтехникой), канцелярскими принадлежностями, периодическими изданиями, столами и стульями.

Помещения для приема заявителей, имеющих инвалидность, должно соответствовать следующим требованиям:

- обязательное наличие справочно-информационной службы;
- стойка информации в вестибюлях и в зонах специализированного обслуживания инвалидов должна быть хорошо видимой со стороны входа и легко различаться слабовидящими посетителями.

Минимальный размер площади помещения (кабинета или кабины) для индивидуального приема (на одно рабочее место) должно быть не менее 12 кв.м.

Место ожидания должно соответствовать комфортным условиям для заявителей.

Места ожидания должны быть оборудованы «посадочными местами» (стульями, кресельными секциями, скамьями). Количество мест ожидания определяется исходя из фактической нагрузки и возможностей для их размещения в здании. Места ожидания также оборудуются столами (стойками) для возможности оформления документов, канцелярскими принадлежностями (бумага, ручки, карандаши).

Места информирования и ожидания должны соответствовать установленным санитарным требованиям для заявителей и оптимальным условиям работы специалистов.

Зона мест ожидания заявителей, имеющих инвалидность, размещается преимущественно на нижних этажах зданий.

Текстовая информация о порядке предоставления услуги размещается на информационных стендах и должна находиться в местах ожидания заявителей.

**На информационном стенде размещается следующая информация:**

- контактные телефоны, график работы, фамилия, имя, отчество и должность специалиста, осуществляющего приём и консультирование;
- текст Административного регламента;
- перечень и формы документов, необходимых для предоставления муниципальной услуги;
- перечень оснований для отказа в предоставлении муниципальной услуги;
- порядок обжалований действий (бездействия) должностных лиц, предоставляющих муниципальную услугу.

Тексты информационных материалов печатаются удобным для чтения шрифтом, без исправлений, наиболее важные места подчеркиваются.

Обеспечивается надлежащее размещение носителей информации, необходимой для обеспечения беспрепятственного доступа инвалидов к объектам и услугам, с учетом ограничений их жизнедеятельности, в том числе дублирование необходимой для получения услуги звуковой и зрительной информации, а также надписей, знаков и иной текстовой и графической информации знаками, выполненными рельефно-точечным шрифтом Брайля и на контрастном фоне.

Обеспечивается предоставление бесплатно в доступной форме с учетом стойких расстройств функций организма инвалидов информации об их правах и обязанностях, сроках, порядке и условиях предоставления услуги, доступности ее предоставления.»;

**в) п. 2.15. подраздела 2.15.1 «Показатели доступности и качества муниципальной услуги» раздела II дополнить подпунктом:**

г) «адаптация под нужды инвалидов по зрению официального сайта учреждения, предоставляющего муниципальную услугу, в сети Интернет»;

2. Настоящее постановление вступает в силу со дня его официального опубликования.

3. Опубликовать настоящее постановление в Информационном вестнике Чернавского сельского поселения, разместить на информационном стенде администрации Чернавского сельского поселения и на официальном сайте Чернавского сельского поселения.

4. Контроль за исполнением настоящего постановления оставляю за собой.

**АДМИНИСТРАТИВНЫЙ РЕГЛАМЕНТ  
ПРЕДОСТАВЛЕНИЯ МУНИЦИПАЛЬНОЙ УСЛУГИ "ВЫДАЧА СОГЛАСИЯ  
НАНИМАТЕЛЮ ЖИЛОГО ПОМЕЩЕНИЯ ПО ДОГОВОРУ СОЦИАЛЬНОГО  
НАЙМА НА  
ПЕРЕДАЧУ ЧАСТИ ИЛИ ВСЕГО ЗАНИМАЕМОГО ПОМЕЩЕНИЯ В  
ПОДНАЕМ"**

**Раздел 1. ОБЩИЕ ПОЛОЖЕНИЯ**

1.1. Предметом регулирования административного регламента предоставления муниципальной услуги "Выдача согласия нанимателю жилого помещения по договору социального найма на передачу части или всего занимаемого помещения в поднаем" являются отношения, возникающие между физическими лицами и администрацией Чернавское сельское поселение Милославского муниципального района Рязанской области (далее - Администрация), связанные с предоставлением муниципальной услуги "Выдача согласия нанимателю жилого помещения по договору социального найма на передачу части или всего занимаемого помещения в поднаем".

1.1.1. Административный регламент предоставления муниципальной услуги "Выдача согласия нанимателю жилого помещения по договору социального найма на передачу части или всего занимаемого помещения в поднаем" (далее - Административный регламент) разработан в целях повышения качества предоставления и доступности муниципальной услуги "Выдача согласия нанимателю жилого помещения по договору социального найма на передачу части или всего занимаемого помещения в поднаем" (далее - муниципальная услуга), создания комфортных условий для получения результатов предоставления муниципальной услуги.

1.1.2. Административный регламент определяет сроки и последовательность административных процедур при предоставлении муниципальной услуги.

1.1.3. Задачей Административного регламента является упорядочение административных процедур и административных действий по предоставлению муниципальной услуги.

1.2. Заявителями являются физические лица, являющиеся нанимателями жилого помещения по договору социального найма, заинтересованные в передаче части или всего занимаемого помещения в поднаем (далее - заявитель).

Заявитель вправе обратиться за предоставлением муниципальной услуги в администрацию или в территориальный отдел МФЦ Рязанской области, сведения о которых имеются в приложении к настоящему регламенту.

Представитель заявителя - физическое лицо, действующее от имени заявителя. Полномочия представителя заявителя при предоставлении муниципальной услуги подтверждаются доверенностью, за исключением лиц, имеющих право действовать без доверенности от имени заявителя.

1.3. Требования к порядку информирования о порядке предоставления муниципальной услуги приведены в [разделе 2](#) Административного регламента.

**Раздел 2. СТАНДАРТ ПРЕДОСТАВЛЕНИЯ МУНИЦИПАЛЬНОЙ УСЛУГИ**

2.1. Наименование муниципальной услуги: "Выдача согласия нанимателю жилого помещения по договору социального найма на передачу части или всего занимаемого помещения в поднаем".

2.2. Муниципальная услуга предоставляется администрацией.

Прием документов, необходимых для предоставления муниципальной услуги, а также выдачу результата предоставления муниципальной услуги, в случае отсутствия иного способа, указанного заявителем, осуществляется Рязским территориальным отделом ГБУ РО "МФЦ Рязанской области" (далее - Уполномоченная организация).

Уполномоченная организация также осуществляет прием заявлений в электронном виде, поступающих через Единый портал государственных услуг (далее - ЕПГУ).

2.2.1. При предоставлении муниципальной услуги Администрация взаимодействует:

1. С Управлением Росреестра по Рязанской области.

2.3. Результатом предоставления муниципальной услуги является выдача заявителю согласия администрации (отказа в даче согласия) на передачу части или всего занимаемого

нанимателем жилого помещения в поднаем.

2.4. Срок предоставления муниципальной услуги.

2.4.1. Максимальный срок предоставления муниципальной услуги не может превышать 20 рабочих дней с момента подачи всех необходимых документов, предусмотренных [пунктами 2.6.1 - 2.6.2](#) Административного регламента, в Уполномоченную организацию.

Подписанное и зарегистрированное в установленном порядке согласие администрации (отказа в даче согласия) на передачу части или всего занимаемого нанимателем жилого помещения в поднаем выдается Уполномоченной организации под роспись или направляется заказным письмом с уведомлением заявителю или уполномоченному им лицу не позднее 3 рабочих дней с момента его издания, если иной способ ее получения не указан заявителем.

При направлении заявления и документов, необходимых для предоставления муниципальной услуги, по почте срок предоставления муниципальной услуги исчисляется со дня поступления в Уполномоченную организацию заявления и документов, необходимых для предоставления муниципальной услуги (по дате регистрации).

2.4.2. Сроки прохождения отдельных административных процедур, необходимых для предоставления муниципальной услуги:

а) прием заявления и прилагаемых документов от одного заявителя - не более 45 минут;  
б) направление Уполномоченной организацией заявления и прилагаемых документов в Администрацию - в течение 1 рабочего дня;

в) рассмотрение Администрацией представленных документов - не более 13 рабочих дней, с учетом положений [пункта 2.4.1](#) Административного регламента;

г) процедура межведомственного информационного взаимодействия - не более 15 рабочих дней:

- подготовка и направление запросов - в течение 1 рабочего дня, следующего за днем получения личного дела заявителя со всеми прилагающимися к нему документами;

- проверка полноты документа (информации), полученного в результате межведомственного информационного взаимодействия, - в течение 1 рабочего дня, следующего за днем получения запрашиваемого документа (информации). В случае поступления запрошенной информации (документов) не в полном объеме или содержащей противоречивые сведения осуществляется направление запроса повторно и проверка полноты документа (информации) - в течение 6 рабочих дней;

д) подготовка и оформление результата предоставления муниципальной услуги администрацией - не более 3 рабочих дней;

е) направление результата предоставления муниципальной услуги в Уполномоченную организацию - в течение 1 рабочего дня;

ж) выдача результата предоставления муниципальной услуги - в течение 3 рабочих дней.

2.5. Правовые основания для предоставления муниципальной услуги:

- [Конституция](#) Российской Федерации;  
- Гражданский [кодекс](#) Российской Федерации;  
- Жилищный [кодекс](#) Российской Федерации;  
- Федеральный [закон](#) от 29.12.2004 N 189-ФЗ "О введении в действие Жилищного кодекса Российской Федерации";

- Федеральный [закон](#) от 06.10.2003 N 131-ФЗ "Об общих принципах организации местного самоуправления в Российской Федерации";

- Федеральный [закон](#) от 27 июля 2010 года N 210-ФЗ "Об организации предоставления государственных и муниципальных услуг";

- [Постановление](#) Правительства Российской Федерации от 16.06.2006 N 378 "Об утверждении перечня тяжелых форм хронических заболеваний, при которых невозможно совместное проживание граждан в одной квартире";

- [Устав](#) муниципального образования - Чернавское сельское поселение Милославского муниципального района Рязанской области, утвержденный решением Совета депутатов Чернавского сельского поселения от 27.04.2006г. №2;

- настоящий Административный регламент;

- [Постановление](#) Правительства Российской Федерации от 25.06.2012 N 634 "О видах электронной подписи, использование которых допускается при обращении за получением государственных и муниципальных услуг";

- [Постановление](#) Правительства Российской Федерации от 25.08.2012 N 852 "Об утверждении Правил использования усиленной квалифицированной электронной подписи при обращении за получением государственных и муниципальных услуг и о внесении изменения в Правила разработки и утверждения административных регламентов предоставления государственных услуг";

- [Постановление](#) Правительства Российской Федерации от 25.01.2013 N 33 "Об использовании простой электронной подписи при оказании государственных и муниципальных услуг";

- [Распоряжение](#) Правительства Российской Федерации от 17.12.2009 N 1993-р.

- договоры и соглашения о взаимодействии;  
- иные нормативные правовые акты Российской Федерации и Рязанской области в сфере отношений, урегулированных настоящим регламентом.

- [Приказом](#) Минтруда России от 30.07.2015г. № 527н «Об утверждении Порядка обеспечения условий доступности для инвалидов объектов и предоставляемых услуг в сфере труда, занятости и социальной защиты населения, а также оказания им при этом необходимой помощи(в редакции Постановления №29 от 06.04.2016г.).

2.6. Исчерпывающий перечень документов, необходимых в соответствии с законодательными или иными нормативными правовыми актами для предоставления муниципальной услуги, услуг, необходимых и обязательных для предоставления муниципальной услуги.

Для предоставления муниципальной услуги заявитель обращается в Уполномоченную организацию, предъявляет документ, удостоверяющий личность. В случае направления заявления и документов, необходимых для предоставления муниципальной услуги по почте, к заявлению прикладывается копия документа, удостоверяющего личность. В случае, если с заявлением обращается представитель заявителя, то предъявляется документ, удостоверяющий личность представителя заявителя, а также доверенность, оформленная в порядке, установленном законодательством Российской Федерации.

Документом, удостоверяющим право гражданина на получение муниципальной услуги, также является универсальная электронная карта.

2.6.1. Для выдачи согласия нанимателю жилого помещения по договору социального найма на передачу части или всего занимаемого помещения в поднаем".

заявитель представляет в Уполномоченную организацию [заявление](#) по форме согласно приложению N 1 к Административному регламенту в Уполномоченную организацию и представляет следующие документы:

2.6.1.1. Перечень документов, предоставляемых заявителем самостоятельно;

1) копию документа, удостоверяющего личность гражданина (паспорт, с предъявлением оригинала, если копия нотариально не заверена);

2) копии документов, удостоверяющих личность граждан, проживающих в жилых помещениях, подлежащих поднаему (паспорт, свидетельство о рождении с предъявлением оригинала, если копия нотариально не заверена);

3) справка организации, осуществляющей регистрацию граждан по месту жительства, о лицах, проживающих в жилом помещении, с обязательным указанием общей площади жилого помещения;

4) согласие совершеннолетних членов семьи нанимателя на передачу в поднаем жилого помещения, предоставленного по договору социального найма, оформленное в письменной форме;

5) согласие временно отсутствующих членов семьи нанимателя на передачу жилого помещения, предоставленного по договору социального найма в поднаем, заверенное в установленном порядке;

6) копия финансово-лицевого счета с указанием отсутствия задолженности по коммунальным услугам и перечнем предоставляемых коммунальных услуг;

7) согласие органа опеки и попечительства в случае, если в сдаваемом в поднаем помещении проживают малолетние, несовершеннолетние, недееспособные или ограниченно дееспособные граждане, являющиеся членами семей нанимателей данных жилых помещений;

8) справки об отсутствии тяжелых форм хронических заболеваний, при которых совместное проживание с гражданином в одной квартире невозможно, выданные проживающим и вселяемым в жилые помещения гражданам;

9) согласие всех нанимателей и проживающих с ними членов их семей, всех собственников и проживающих совместно с ними членов их семей при передаче в поднаем жилого помещения, находящегося в коммунальной квартире;

10) реестр собственников жилых помещений в коммунальной квартире - при передаче в поднаем жилого помещения, находящегося в коммунальной квартире.

2.6.1.2. Перечень документов вправе предоставлять по собственной инициативе;

1) копия договора социального найма жилого помещения (ордера).

2.6.2. В соответствии с [пунктом 3.2.2](#) Административного регламента, для рассмотрения заявления Администрация не вправе запрашивать следующие документы (их копии или содержащиеся в них сведения), если они не были представлены заявителем по собственной инициативе:

- копия договора социального найма жилого помещения (ордера).

2.6.3. Администрация осуществляет подготовку и направление межведомственных запросов в целях получения документов (их копии, сведений, содержащихся в них), указанных в пункте пп. 11 [пункта 2.6.1](#) Административного регламента, в следующие органы:

- в Росреестр по Рязанской области.

2.6.4. Уполномоченная организация, администрация не вправе требовать от заявителя:

1) предоставления документов и информации или осуществления действий, предоставление или осуществление которых не предусмотрено нормативными правовыми актами, регулирующими отношения, возникающие в связи с предоставлением муниципальной услуги;

2) предоставления документов и информации, которые находятся в распоряжении органов, предоставляющих государственные услуги, и органов, предоставляющих муниципальные услуги, иных государственных органов, органов местного самоуправления, организаций, в соответствии с нормативными правовыми актами Российской Федерации, нормативными правовыми актами субъектов Российской Федерации, муниципальными правовыми актами.

Государственные органы, органы местного самоуправления и подведомственные государственным органам или органам местного самоуправления организации, в распоряжении которых находятся документы, указанные в [пункте 2.6.1](#) Административного регламента, обязаны направить в порядке межведомственного информационного взаимодействия в Администрацию запрошенные им сведения и документы (их копии или содержащиеся в них сведения). Запрошенные сведения и документы могут представляться на бумажном носителе, в форме электронного документа либо в виде заверенных уполномоченным лицом копий запрошенных документов, в том числе в форме электронного документа.

2.6.5. Документы, представляемые заявителем, должны соответствовать следующим требованиям:

а) заявление составлено в единственном экземпляре - подлиннике и подписано заявителем, может быть заполнено от руки или машинным способом, распечатано посредством электронных печатающих устройств;

б) полномочия представителя оформлены в установленном порядке;

в) тексты документов написаны разборчиво;

г) фамилия, имя, отчество (наименование) заявителя, адрес его места жительства (места нахождения), телефон (если имеется) написаны полностью;

д) в документах нет подчисток, приписок, зачеркнутых слов и иных неоговоренных исправлений;

е) документы не исполнены карандашом;

ж) представляемые документы не должны содержать разночтений.

2.6.6. Заявители представляют документы в копиях с одновременным представлением оригинала. Копия документа после проверки ее соответствия оригиналу заверяется должностным лицом Уполномоченной организации, ответственным за прием документов.

Представленные заявителем документы после предоставления муниципальной услуги остаются в материалах дела и заявителю не возвращаются.

2.6.7. По своему желанию заявитель дополнительно может представить иные документы, которые, по его мнению, имеют значение для предоставления муниципальной услуги.

2.6.8. Заявление о предоставлении муниципальной услуги может быть подано в электронной форме с использованием ЕПГУ.

К заявлению, подаваемому в электронной форме, прилагаются документы в соответствии с [пунктом 2.6.1](#) настоящего Административного регламента. Каждый документ должен соответствовать следующим требованиям:

- тип файла: JPEG;

- соотношение сторон (Ш x В) не контролируется;

- вся информация должна четко читаться;

- все страницы должны быть в вертикальном (книжном) развороте;

- документ, состоящий из нескольких листов, должен быть объединен в один файл.

Заявление и документы должны быть подписаны соответствующим видом электронной подписи заявителя или представителя заявителя в соответствии с действующим законодательством.

2.7. Исчерпывающий перечень оснований для отказа в приеме документов, необходимых для предоставления муниципальной услуги:

- несоответствие прилагаемых к заявлению документов требованиям, предусмотренным [пунктом 2.6.5](#) Административного регламента;

- непредставление заявителем документа, удостоверяющего его личность;

- непредставление представителем заявителя документа, удостоверяющего личность и полномочия.

2.8. Исчерпывающий перечень оснований для отказа в предоставлении муниципальной услуги:

- непредставление заявления об оказании муниципальной услуги;

- представление документов в ненадлежащий орган;

- представленные заявителем документы содержат неполную или неточную информацию;

- отсутствие у заявителя права на получение муниципальной услуги в соответствии с

действующим законодательством.

2.9. Взимание платы за предоставление муниципальной услуги нормативными правовыми актами не предусмотрено.

2.10. Максимальное время ожидания в очереди при подаче заявления о предоставлении муниципальной услуги не должно превышать 15 минут.

Максимальное время ожидания в очереди при получении результата предоставления муниципальной услуги не должно превышать 15 минут.

2.11. Максимальный срок регистрации заявления о предоставлении муниципальной услуги не должен превышать 45 минут.

**2.12. Требования к помещениям, в которых предоставляется муниципальная услуга, к залу ожидания, местам для заполнения запросов о предоставлении муниципальной услуги, информационным стендам с образцами их заполнения и перечнем документов, необходимых для предоставления муниципальной услуги, в том числе к обеспечению доступности для инвалидов указанных объектов в соответствии с законодательством Российской Федерации о социальной защите инвалидов.**

Помещение администрации Чернавского сельского поселения оборудуется вывеской (информационной табличкой), содержащей информацию о полном наименовании органа, предоставляющего муниципальную услугу. Информационная табличка размещается рядом со входом.

Предоставление услуги осуществляется в специально выделенном для этих целей помещении.

При предоставлении услуги обеспечивается оборудование на прилегающих к объекту территориях мест для парковки автотранспортных средств инвалидов.

В помещениях обеспечивается создание инвалидам условий доступности объектов в соответствии с требованиями, установленными законодательными и иными нормативными правовыми актами, в том числе:

- возможность беспрепятственного входа в объекты и выхода из них;
- возможность самостоятельного передвижения по территории объекта в целях доступа к месту предоставления услуги, в том числе с помощью работников объекта, предоставляющих услуги;
- возможность посадки в транспортное средство и высадки из него перед входом в объект, в том числе с использованием кресла-коляски и, при необходимости, с помощью работников объекта;
- сопровождение инвалидов, имеющих стойкие нарушения функции зрения и самостоятельного передвижения по территории объекта;
- содействие инвалиду при входе в объект и выходе из него, информирование инвалида о доступных маршрутах общественного транспорта;
- обеспечение допуска на объект, в котором предоставляются услуги, собаки-проводника при наличии документа, подтверждающего ее специальное обучение, выданного по форме и в порядке, утвержденных приказом Министерства труда и социальной защиты Российской Федерации от 22 июня 2015 года № 386н (зарегистрирован Министерством юстиции Российской Федерации 21 июля 2015г., регистрационный № 38115).

Помещения для приема заявителей должны соответствовать комфортным условиям для заявителей и оптимальным условиям работы специалистов с заявителями.

Помещения для приема заявителей обеспечиваются необходимым для предоставления услуги оборудованием (компьютерами, средствами электронно-вычислительной техники, средствами связи, включая сеть Интернет, оргтехникой), канцелярскими принадлежностями, периодическими изданиями, столами и стульями.

Помещения для приема заявителей, имеющих инвалидность, должно соответствовать следующим требованиям:

- обязательное наличие справочно-информационной службы;



- стойка информации в вестибюлях и в зонах специализированного обслуживания инвалидов должна быть хорошо видимой со стороны входа и легко различаться слабовидящими посетителями.

Минимальный размер площади помещения (кабинета или кабины) для индивидуального приема (на одно рабочее место) должно быть не менее 12 кв.м.

Место ожидания должно соответствовать комфортным условиям для заявителей.

Места ожидания должны быть оборудованы «посадочными местами» (стульями, кресельными секциями, скамьями). Количество мест ожидания определяется исходя из фактической нагрузки и возможностей для их размещения в здании. Места ожидания также оборудуются столами (стойками) для возможности оформления документов, канцелярскими принадлежностями (бумага, ручки, карандаши).

Места информирования и ожидания должны соответствовать установленным санитарным требованиям для заявителей и оптимальным условиям работы специалистов.

Зона мест ожидания заявителей, имеющих инвалидность, размещается преимущественно на нижних этажах зданий.

Текстовая информация о порядке предоставления услуги размещается на информационных стендах и должна находиться в местах ожидания заявителей.

#### **На информационном стенде размещается следующая информация:**

- контактные телефоны, график работы, фамилия, имя, отчество и должность специалиста, осуществляющего приём и консультирование;
- текст Административного регламента;
- перечень и формы документов, необходимых для предоставления муниципальной услуги;
- перечень оснований для отказа в предоставлении муниципальной услуги;
- порядок обжалований действий (бездействия) должностных лиц, предоставляющих муниципальную услугу.

Тексты информационных материалов печатаются удобным для чтения шрифтом, без исправлений, наиболее важные места подчеркиваются.

Обеспечивается надлежащее размещение носителей информации, необходимой для обеспечения беспрепятственного доступа инвалидов к объектам и услугам, с учетом ограничений их жизнедеятельности, в том числе дублирование необходимой для получения услуги звуковой и зрительной информации, а также надписей, знаков и иной текстовой и графической информации знаками, выполненными рельефно-точечным шрифтом Брайля и на контрастном фоне.

Обеспечивается предоставление бесплатно в доступной форме с учетом стойких расстройств функций организма инвалидов информации об их правах и обязанностях, сроках, порядке и условиях предоставления услуги, доступности ее предоставления.» (в редакции Постановления №29 от 06.04.2016г.).

2.13. Информация о местонахождении, контактных телефонах (телефонах для справок), адресах в сети Интернет, адресах электронной почты, графике работы исполнителей муниципальной услуги, а также сведения о местонахождении, контактных телефонах (телефонах для справок) администрации Чернавского сельского поселения Милославского муниципального района, участвующих в предоставлении муниципальной услуги, приводятся в [приложении N 2](#) к Административному регламенту и размещаются:

- на Интернет-сайте администрации Милославского муниципального района
- на Едином портале государственных услуг ([www.gosuslugi.ru](http://www.gosuslugi.ru));
- на информационных стендах в Уполномоченной организации.

2.13.1. Информация о порядке предоставления муниципальной услуги предоставляется в

Уполномоченную организацию с использованием средств телефонной связи, электронного информирования, вычислительной и электронной техники; посредством размещения в информационно-телекоммуникационных сетях общего пользования, в том числе в сети Интернет, публикации в средствах массовой информации, издания информационных материалов (брошюр, буклетов и т.д.), а также путем непосредственного обращения в Уполномоченную организацию.

2.13.2. По решению руководителя уполномоченной организации график (режим) работы уполномоченной организации может быть изменен.

2.13.3. Информация о предоставлении муниципальной услуги сообщается по номерам телефонов для справок (консультаций), а также размещается в информационно-телекоммуникационных сетях общего пользования (в том числе в сети Интернет), на информационных стендах Администрации.

2.13.4. При ответах на телефонные звонки и устные обращения должностные лица Уполномоченной организации подробно и в вежливой (корректной) форме информируют обратившихся по интересующим их вопросам. Ответ на телефонный звонок должен начинаться с информации о наименовании органа, в который позвонил гражданин, фамилии, имени, отчестве и должности должностного лица, принявшего телефонный звонок.

Время разговора не должно превышать 10 минут.

При невозможности должностного лица, принявшего звонок, самостоятельно ответить на поставленные вопросы телефонный звонок должен быть переадресован (переведен) на другое должностное лицо или же обратившемуся гражданину должен быть сообщен телефонный номер, по которому можно получить необходимую информацию.

2.13.5. Информирование о ходе предоставления муниципальной услуги осуществляется должностными лицами Уполномоченной организации при личном контакте с заявителями, с использованием средств сети Интернет, телефонной связи.

Заявители, представившие в Уполномоченную организацию документы для предоставления муниципальной услуги, в обязательном порядке информируются должностными лицами Уполномоченной организации о получении результата предоставления муниципальной услуги.

2.13.6. Информация о сроке завершения оформления документов заявителю сообщается при подаче документов, а в случае сокращения срока - по указанному в заявлении телефону.

2.13.7. Консультации (справки) по вопросам предоставления муниципальной услуги предоставляются должностными лицами Уполномоченной организации.

2.13.8. Консультации предоставляются по следующим вопросам:

- перечня документов, необходимых для предоставления муниципальной услуги;
- источников получения документов, необходимых для предоставления муниципальной услуги (орган, организация и их местонахождение);
- времени приема и выдачи документов;
- сроков предоставления муниципальной услуги;
- порядка обжалования действий (бездействия) и решений, осуществляемых и принимаемых в ходе предоставления муниципальной услуги.

2.14. Заявитель имеет право представить документы по предварительной записи. Предварительная запись осуществляется через терминал электронной очереди, который располагается в здании Уполномоченной организации.

2.15. Показатели доступности и качества муниципальных услуг.

2.15.1. Показателями доступности муниципальной услуги являются:

- а) транспортная доступность к местам предоставления муниципальной услуги;
- б) обеспечение беспрепятственного доступа лиц с ограниченными возможностями передвижения к помещениям, в которых предоставляется муниципальная услуга;
- в) размещение информации о порядке предоставления муниципальной услуги в ЕПГУ
- г) адаптация под нужды инвалидов по зрению официального сайта учреждения, предоставляющего муниципальную услугу, в сети Интернет;

(в редакции Постановления №29 от 06.04.2016г.).

2.15.2. Показателями качества муниципальной услуги являются:

- а) соблюдение срока предоставления муниципальной услуги;
- б) соблюдение сроков ожидания в очереди при подаче и получении документов;
- в) отсутствие поданных в установленном порядке жалоб на решения, действия (бездействие), принятые и осуществленные при предоставлении муниципальной услуги.

### Раздел 3. СОСТАВ, ПОСЛЕДОВАТЕЛЬНОСТЬ И СРОКИ ВЫПОЛНЕНИЯ АДМИНИСТРАТИВНЫХ ПРОЦЕДУР, ТРЕБОВАНИЙ К ПОРЯДКУ ИХ ВЫПОЛНЕНИЯ, В ТОМ ЧИСЛЕ ОСОБЕННОСТИ ВЫПОЛНЕНИЯ АДМИНИСТРАТИВНЫХ ПРОЦЕДУР В ЭЛЕКТРОННОЙ ФОРМЕ

3.1. [Блок-схема](#) предоставления муниципальной услуги приводится в приложении N 3 к Административному регламенту.

3.2. Предоставление муниципальной услуги включает в себя следующие административные процедуры:

- а) прием и регистрация документов заявителя;
- б) направление Уполномоченной организацией заявления и прилагаемых документов в Администрацию;
- в) рассмотрение администрацией представленных документов;
- г) межведомственное информационное взаимодействие;
- д) подготовка и оформление результата предоставления муниципальной услуги Администрацией;
- е) направление результата предоставления муниципальной услуги в Уполномоченную организацию;
- ж) выдача заявителю результата предоставления муниципальной услуги.

3.2.1. Прием и регистрация заявления и прилагаемых документов.

В целях получения согласия на передачу части или всего занимаемого жилого помещения в поднаем как нанимателю жилого помещения по договору социального найма заявитель обращается в Уполномоченную организацию с заявлением о выдаче согласия нанимателю жилого помещения по договору социального найма на передачу части или всего занимаемого жилого помещения в поднаем и документами, необходимыми для предоставления муниципальной услуги, направляет указанные документы по почте либо направляет вышеуказанные документы через ЕПГУ.

Специалист, ответственный за прием и регистрацию документов:

- а) устанавливает предмет обращения;
- б) проверяет документ, удостоверяющий личность заявителя, в случае, если заявление представлено заявителем при личном обращении;
- в) проверяет полномочия представителя заявителя физического или юридического лица действовать от имени физического или юридического лица;
- г) проверяет правильность заполнения заявления, наличие документов, необходимых для предоставления муниципальной услуги, соответствие их по содержанию требованиям [пункта 2.6.5](#) Административного регламента.

Не подлежат приему заявления и документы, имеющие подчистки либо приписки, зачеркнутые слова или иные не оговоренные в них исправления, заявления, заполненные карандашом, а также заявления с серьезными повреждениями, не позволяющими однозначно истолковать их содержание;

д) регистрирует заявление в системе электронного документооборота (далее - СЭД).

Должностное лицо, ответственное за прием и регистрацию документов, вносит в СЭД запись о приеме документов, указывает:

- порядковый номер записи;
- дату и время приема;
- общее количество документов и общее число листов в документах;
- данные о заявителе;
- цель обращения заявителя;
- свои фамилию и инициалы.

Должностное лицо, ответственное за прием и регистрацию документов, оформляет [расписку](#) в получении документов согласно приложению N 4 к Административному регламенту в 2 экземплярах. В расписке указывается перечень документов и дата их получения, а также перечень сведений и документов, которые будут получены по межведомственным запросам.

Один экземпляр выдается заявителю, второй экземпляр прикладывается к принятым документам.

3.2.2. При подаче заявления в электронном виде через ЕПГУ:

Основанием для начала процедуры является поступление заявления через ЕПГУ.

Должностное лицо уполномоченной организации, ответственное за прием и регистрацию заявлений, поступающих через ЕПГУ:

- а) устанавливает предмет обращения;
- б) регистрирует заявление в системе исполнения регламентов системы межведомственного электронного взаимодействия (далее - СИР СМЭВ).

Максимальный срок приема заявления и документов в электронном виде - 1 рабочий день.

3.2.3. Направление Уполномоченной организацией заявления и прилагаемых документов в Администрацию.

Основанием для начала административной процедуры по направлению Уполномоченной организацией заявления и прилагаемых документов в Администрацию является поступление должностному лицу Уполномоченной организации, ответственному за направление документов в Администрацию, принятых документов.

Должностное лицо Уполномоченной организации, ответственное за направление документов в Администрацию, направляет заявление и прилагаемые документы в Администрацию.

На рассмотрение направляются все документы, представленные заявителем.

Направление на рассмотрение документов осуществляется с листами сопровождения, в которых указывается:

- наименование Администрации;
- перечень и количество направляемых документов;
- Ф.И.О. заявителя;
- наименование муниципальной услуги;
- срок рассмотрения документов в Администрации, в соответствии с [пунктом 2.4](#)

Административного регламента.

Направление документов фиксируется должностным лицом Уполномоченной организации.

Должностное лицо Уполномоченной организации, ответственное за направление документов, самостоятельно осуществляет контроль за сроком нахождения документов в Администрации. При нарушении сроков рассмотрения документов должностными лицами Уполномоченной организации составляется служебная записка на имя начальника Уполномоченной организации.

Максимальный срок административной процедуры - 1 рабочий день.

#### 3.2.4. Рассмотрение Администрацией представленных документов.

Основанием для начала административной процедуры по рассмотрению Администрацией представленных документов является получение должностным лицом Администрации, ответственным за прием документов, заявления с комплектом прилагаемых документов.

Заявление регистрируется в СЭД, копии заявлений регистрируются в порядке делопроизводства и передаются главе администрации. Глава администрации в соответствии со своей компетенцией передает заявление для исполнения должностному лицу Администрации, ответственному за рассмотрение поступившего заявления.

Должностное лицо Администрации, ответственное за рассмотрение поступившего заявления, проверяет комплектность полученных документов и сведений, в них содержащихся, осуществляет подготовку и оформление результата предоставления муниципальной услуги.

Максимальный срок административной процедуры - 13 рабочих дней.

#### 3.2.5. Межведомственное информационное взаимодействие.

Основанием для начала административной процедуры по межведомственному информационному взаимодействию (далее - межведомственное взаимодействие) является поступление в Уполномоченную организацию заявления и документов, представленных для предоставления муниципальной услуги должностному лицу, ответственному за рассмотрение поступившего заявления.

В зависимости от представленных документов должностное лицо Уполномоченной организации, ответственное за рассмотрение поступившего заявления, осуществляет подготовку и направление следующих межведомственных запросов:

1) в администрацию о представлении копии договора социального найма жилого помещения (ордера).

Состав сведений, указываемых в межведомственном запросе, ответе на межведомственный запрос, способ направления межведомственного запроса и ответа на межведомственный запрос, срок направления межведомственного запроса и ответа на межведомственный запрос определяются документами, описывающими порядок межведомственного взаимодействия при предоставлении муниципальных услуг (технологическими картами межведомственного взаимодействия).

Направление межведомственного запроса в электронном виде может осуществляться с использованием системы исполнения регламентов системы межведомственного электронного взаимодействия. В этом случае межведомственный запрос должен быть подписан электронной подписью.

Процедуры межведомственного информационного взаимодействия осуществляются в соответствии с нормативными правовыми актами Российской Федерации, Рязанской области, муниципальными правовыми актами Администрации и соответствующими соглашениями.

В течение 1 рабочего дня, следующего за днем получения запрашиваемой информации (документов), должностное лицо, ответственное за рассмотрение поступившего заявления, проверяет полноту полученной информации (документов).

В случае поступления запрошенной информации (документов) не в полном объеме или содержащей противоречивые сведения, должностное лицо, ответственное за рассмотрение поступившего заявления, уточняет запрос и направляет его повторно. При отсутствии указанных недостатков вся запрашиваемая информация (документы), полученная в рамках межведомственного информационного взаимодействия, а также представленная

администрацией, участвующими в предоставлении муниципальной услуги, приобщается к материалам дела.

Максимальный срок административной процедуры - 13 рабочих дней.

В случае представления заявителем документов, предусмотренных [пунктом 2.6.1](#) Административного регламента, по собственной инициативе административная процедура межведомственного информационного взаимодействия не проводится. В этом случае должностное лицо, ответственное за рассмотрение поступившего заявления, приступает к выполнению административной процедуры по формированию личного дела заявителя и направлению заявления и прилагаемых документов в администрацию.

3.2.6. Подготовка и оформление результата предоставления муниципальной услуги Администрацией.

Должностное лицо Администрации передает проект согласия администрации на передачу части или всего занимаемого нанимателем жилого помещения в поднаем на подписание главе администрации либо возвращает специалисту Администрации, ответственному за производство по заявлению на доработку.

Подписанное и зарегистрированное в установленном порядке согласие администрации (отказ в даче согласия) на передачу части или всего занимаемого нанимателем жилого помещения в поднаем передаются в Уполномоченную организацию для выдачи заявителю, если иной способ их получения не указан заявителем.

Максимальный срок административной процедуры - 3 рабочих дня.

3.2.7. Направление результата предоставления муниципальной услуги в Уполномоченную организацию.

Основанием для начала административной процедуры по направлению результата предоставления муниципальной услуги в Уполномоченную организацию является окончание административной процедуры по подготовке и оформлению результата предоставления муниципальной услуги Администрацией.

Направление результата предоставления муниципальной услуги осуществляется с листами сопровождения, в которых указывается:

- наименование Уполномоченной организации;
- перечень и количество направляемых документов;
- Ф.И.О. заявителя;
- наименование муниципальной услуги.

Направление документов фиксируется должностным лицом Администрации.

Максимальный срок административной процедуры - 1 рабочий день.

3.2.8. Выдача заявителю результата предоставления муниципальной услуги.

Основанием для начала административной процедуры является поступление должностному лицу Уполномоченной организации, ответственному за выдачу документов, документов и личное обращение заявителя за получением документов.

При личном обращении заявителя за получением результата предоставления муниципальной услуги должностное лицо Уполномоченной организации, ответственное за выдачу документов:

- устанавливает личность заявителя, в том числе проверяет документ, удостоверяющий личность;
- проверяет правомочность заявителя, в том числе полномочия представителя заявителя действовать от имени заявителя при получении документов;
- выясняет у заявителя номер, указанный в расписке в получении документов;
- находит документы (по номеру, указанному в расписке);
- знакомит заявителя с перечнем выдаваемых документов (оглашает названия выдаваемых документов);
- заявитель расписывается в получении результата предоставления муниципальной услуги;
- выдает результат предоставления муниципальной услуги заявителю.

Если заявитель не обратился в течение 3 (трех) рабочих дней с даты сообщения заявителю о получении результата предоставления муниципальной услуги, должностное лицо, ответственное за выдачу документов, направляет ему документы по почте по адресу, указанному в заявлении.

В случае подачи заявления об оказании услуги в электронном виде должностное лицо Уполномоченной организации, ответственное за подготовку ответа заявителю, направляет уведомление о результате предоставления муниципальной услуги в личный кабинет заявителя на ЕПГУ с использованием СИР СМЭВ.

Дополнительно заявитель может быть уведомлен о результате предоставления муниципальной услуги в электронном виде с использованием средств почтовой, телефонной связи, SMS-уведомлений и электронной почты.

Хранение документов осуществляется в порядке документооборота в Уполномоченной организации.

#### Раздел 4. ФОРМЫ КОНТРОЛЯ ЗА ИСПОЛНЕНИЕМ АДМИНИСТРАТИВНОГО РЕГЛАМЕНТА

4.1. Контроль за полнотой и качеством предоставления муниципальной услуги включает в себя текущий контроль и проведение плановых и внеплановых проверок, выявление и устранение нарушений прав заявителей при предоставлении муниципальной услуги, рассмотрение, принятие решений и подготовку ответов на обращения заявителей о предоставлении муниципальной услуги, содержащие жалобы на решения, действия (бездействие) должностных лиц и специалистов Администрации и уполномоченной организации, осуществляющих предоставление муниципальной услуги.

4.2. Текущий контроль за соблюдением последовательности действий, определенных административными процедурами по предоставлению муниципальной услуги, сроками и принятием решений осуществляется уполномоченным должностным лицом администрации, руководителем уполномоченной организации путем проведения проверок соблюдения и исполнения положений Административного регламента и иных нормативных правовых актов, устанавливающих требования к предоставлению муниципальной услуги. Осуществление текущего контроля носит постоянный характер.

4.3. Проверки могут быть плановыми (осуществляются на основании годовых планов работы администрации) и внеплановыми. При проверке могут рассматриваться все вопросы, связанные с предоставлением муниципальной услуги (комплексные проверки), или отдельные аспекты (тематические проверки). Проверка также может проводиться по конкретному обращению заявителя.

Внеплановые проверки проводятся в связи с проверкой устранения ранее выявленных нарушений Административного регламента, а также в случае получения обращений (жалоб) заявителей на действия (бездействие) должностных лиц и специалистов Администрации и уполномоченной организации, осуществляющих предоставление муниципальной услуги.

4.4. Контроль за предоставлением муниципальной услуги и уполномоченной организацией организует и осуществляет администрация.

4.5. Должностные лица и специалисты уполномоченной организации, ответственные за предоставление муниципальной услуги, несут персональную ответственность за сроки и порядок выполнения каждой административной процедуры, указанной в Административном регламенте.

По результатам проведенных проверок в случае выявления нарушений прав заявителей осуществляется привлечение виновных лиц к ответственности в соответствии с законодательством Российской Федерации.

#### Раздел 5. ДОСУДЕБНЫЙ (ВНЕСУДЕБНЫЙ) ПОРЯДОК ОБЖАЛОВАНИЯ РЕШЕНИЙ И ДЕЙСТВИЙ (БЕЗДЕЙСТВИЯ) ОРГАНА, ПРЕДОСТАВЛЯЮЩЕГО МУНИЦИПАЛЬНУЮ УСЛУГУ, А ТАКЖЕ ДОЛЖНОСТНЫХ ЛИЦ, МУНИЦИПАЛЬНЫХ СЛУЖАЩИХ

5.1. Заявители имеют право на обжалование действий или бездействия специалистов и должностных лиц администрации.

5.2. Заявитель может обратиться с жалобой в том числе в следующих случаях:

1) нарушение срока регистрации запроса заявителя о предоставлении муниципальной услуги;

2) нарушение срока предоставления муниципальной услуги;

3) требование у заявителя документов, не предусмотренных нормативными правовыми актами Российской Федерации, нормативными правовыми актами, муниципальными правовыми актами Рязского муниципального района для предоставления муниципальной услуги;

4) отказ в приеме документов, представление которых предусмотрено нормативными правовыми актами Российской Федерации, нормативными правовыми актами Рязанской области, муниципальными правовыми актами для предоставления муниципальной услуги, у заявителя;

5) отказ в предоставлении муниципальной услуги, если основания отказа не предусмотрены федеральными законами и принятыми в соответствии с ними иными нормативными правовыми актами Российской Федерации, нормативными правовыми актами субъектов Рязанской области, муниципальными правовыми актами;

6) затребование с заявителя при предоставлении муниципальной услуги платы, не предусмотренной нормативными правовыми актами Российской Федерации, нормативными правовыми актами Рязанской области, муниципальными правовыми актами;

7) отказ администрации в исправлении допущенных опечаток и ошибок в выданных в результате муниципальной услуги документах либо нарушение установленного срока таких

исправлений.

5.3. Жалоба подается в письменной форме на бумажном носителе, в электронной форме в администрацию. Жалобы на решения, принятые руководителем органа, предоставляющего муниципальную услугу, подаются на имя руководителя Уполномоченной организации.

Жалоба может быть направлена по почте, через уполномоченную организацию, с использованием информационно-телекоммуникационной сети Интернет, официального сайта администрации муниципального образования - Милославский муниципальный район, ЕПГУ, а также может быть принята при личном приеме заявителя.

5.4. Жалоба должна содержать:

1) наименование органа, предоставляющего муниципальную услугу, должностного лица или специалиста администрации либо уполномоченной организации, решения и действия (бездействия) которых обжалуются;

2) фамилию, имя, отчество (последнее - при наличии), сведения о месте жительства заявителя - физического лица либо наименование, а также номер (номера) контактного телефона, адрес (адреса) электронной почты (при наличии) и почтовый адрес, по которым должен быть направлен ответ заявителю;

3) сведения об обжалуемых решениях и действиях (бездействии) администрации, уполномоченной организации, должностного лица или специалиста администрации либо уполномоченной организации;

4) доводы, на основании которых заявитель не согласен с решением и действием (бездействием) администрации, должностного лица либо специалиста администрации либо уполномоченной организации. Заявителем могут быть представлены документы (при наличии), подтверждающие доводы заявителя, либо их копии.

5.5. Жалоба, поступившая в администрацию, подлежит рассмотрению должностным лицом, наделенным полномочиями по рассмотрению жалоб, в течение пятнадцати рабочих дней со дня ее регистрации, а в случае обжалования отказа администрации, должностного лица либо специалиста администрации либо уполномоченной организации в приеме документов у заявителя либо в исправлении допущенных опечаток и ошибок или в случае обжалования нарушения установленного срока таких исправлений - в течение пяти рабочих дней со дня ее регистрации.

5.6. По результатам рассмотрения жалобы администрация принимает одно из следующих решений:

1) удовлетворяет жалобу, в том числе в форме отмены принятого решения, исправления допущенных администрацией опечаток и ошибок в выданных в результате предоставления муниципальной услуги документах, а также в иных формах;

2) отказывает в удовлетворении жалобы.

5.7. Не позднее дня, следующего за днем принятия решения, указанного в [пункте 5.6](#) Административного регламента, заявителю в письменной форме и по желанию заявителя в электронной форме направляется мотивированный ответ о результатах рассмотрения жалобы.

Информация о местах нахождения, контактных телефонах территориальных отделов ГБУ РО  
«МФЦ Рязанской области»

**Территориальные отделы ГБУ РО «МФЦ Рязанской области»**

E-mail: [mfc.rzn.gov@mail.ru](mailto:mfc.rzn.gov@mail.ru)

N п/п	Наименование	Адрес	Телефон	Часы работы
1	Милославский территориальный отдел ГБУ РО «МФЦ Рязанской области»	391770, Рязанская область, Милославский район,	(49157) 2-11-02	Пн, ср, чт, пт - с 8-00 до 18-00; вт - с 8-00 до 20-00 Сб - с 9-00 до 13-00

		р.п. Милославское. ул. Ленина, д. 6		
2	Ермишинский территориальный отдел ГБУ РО «МФЦ Рязанской области»	391660, Рязанская обл., р.п. Ермишь, пл. Ленина, д. 62	(49144) 2-14-62	Пн, ср, чт, пт - с 8-00 до 18-00; вт - с 8-00 до 20-00 Сб - с 9-00 до 13-00
3	Захаровский территориальный отдел ГБУ РО «МФЦ Рязанской области»	391740, Рязанская обл., с. Захарово, ул. Центральная, д. 96	(49153) 5-14-03	Пн, ср, чт, пт - с 8-00 до 18-00; вт - с 8-00 до 20-00 Сб - с 9-00 до 13-00
4	Кадомский территориальный отдел ГБУ РО «МФЦ Рязанской области»	391670, Рязанская обл., р.п.Кадом, ул. Ленина, д. 37	(49139) 5-14-03	Пн, ср, чт, пт - с 8-00 до 18-00; вт - с 8-00 до 20-00 Сб - с 9-00 до 13-00
5	Касимовский территориальный отдел ГБУ РО «МФЦ Рязанской области»	391300, Рязанская обл., г. Касимов, ул. К. Маркса, д. 2	(49131) 2-48-21	Пн, ср, чт, пт - с 8-00 до 18-00; вт - с 8-00 до 20- 00, Сб - с 9-00 до 13-00.
6	Клепиковский территориальный отдел ГБУ РО «МФЦ Рязанской области»	391030, Рязанская обл., г. Спас-Клепики, пл. Ленина, д. 1	(49142) 2-61-07	Пн,ср, чт, пт - с 8-00 до 18-00; вт - с 8-00 до 20-00 Сб - с 9-00 до 13-00
7	Кораблинский территориальный отдел ГБУ РО «МФЦ Рязанской области»	391200, Рязанская обл., г. Кораблино, ул. Шахтерская, д. 14а	(49143) 5-00-08	Пн, ср, чт, пт - с 8-00 до 18-00; вт - с 8-00 до 20-00 Сб - с 9-00 до 13-00
8	Александро-Невский территориальный отдел ГБУ РО «МФЦ Рязанской области»	391240, Рязанская обл., р.п.Александро - Невский, ул. Советская, д. 44	(49158)2-30-63	Пн, ср, чт, пт - с 8-00 до 18-00; вт - с 8-00 до 20-00 Сб - с 9-00 до 13-00
9	Михайловский территориальный отдел ГБУ РО «МФЦ Рязанской области»	391710, Рязанская обл., г. Михайлов, пл. Освобождения, д. 1	(49130) 2-13-49	Пн, ср, чт, пт - с 8-00 до 18-00; вт - с 8-00 до 20- 00, Сб - с 9-00 до 13-00
10	Новомичуринское отделение Пронского территориального отдела ГБУ РО «МФЦ Рязанской области»	391160, Рязанская обл., г. Новомичуринск, ул. Волкова, д. 10	(49141) 2-10-01	Пн, ср, чт, пт - с 8-00 до 18-00; вт - с 8-00 до 20-00 Сб - с 9-00 до 13-00
11	Пителинский территориальный отдел ГБУ РО «МФЦ Рязанской области»	391630, Рязанская обл., р.п. Пителино, ул. Советская площадь, д.35	(49145) 6-41-23	Пн, ср, чт, пт - с 8-00 до 18-00; вт - с 8-00 до 20-00 Сб - с 9-00 до 13-00
12	Пронский территориальный отдел ГБУ РО «МФЦ Рязанской области»	391140, Рязанская обл., р.п. Пронск, ул. Советская, д. 20	(49155) 3-16-46	Пн, ср, чт, пт - с 8-00 до 18-00; вт - с 8-00 до 20- 00, Сб - с 9-00 до 13-00
13	Путятинский территориальный отдел ГБУ РО «МФЦ Рязанской области»	391480, Рязанская область, Путятинский район, с. Путятино, Ленинский пр-т, д. 59 а, корп. 2	(49146) 2-17-05	Пн, ср, чт, пт - с 8-00 до 18-00; вт - с 8-00 до 20-00 Сб - с 9-00 до 13-00
14	Рыбновский территориальный отдел ГБУ РО «МФЦ Рязанской области»	391110, Рязанская обл., г. Рыбное, пл. Ленина, д. 16	(49137) 5-27-07	Пн, ср, чт, пт - с 8-00 до 18-00; вт - с 8-00 до 20- 00, Сб - с 9-00 до 13-00
15	Ряжский территориальный отдел ГБУ РО «МФЦ Рязанской области»	391960, Рязанская обл.,	(49132) 2-17-85	Пн, ср, чт, пт - с 8-00 до 18-00; вт - с 8-00 до 20-00



		г. Рязск, ул. М.Горького, д. 2		Сб - с 9-00 до 13-00
16	Сапожковский территориальный отдел ГБУ РО «МФЦ Рязанской области»	391940, Рязанская обл., р.п. Сапожок, ул. Пушкарская, д.2	(49152) 2-22-95	Пн, ср, чт, пт - с 8-00 до 18-00; вт - с 8-00 до 20-00 Сб - с 9-00 до 13-00
17	Сараевский территориальный отдел ГБУ РО «МФЦ Рязанской области»	391870, Рязанская обл., р.п. Сараи, ул. Ленина, д.122	(49148) 3-10-61	Пн, ср, чт, пт - с 8-00 до 18-00; вт - с 8-00 до 20-00 Сб - с 9-00 до 13-00
18	Сасовский территориальный отдел ГБУ РО «МФЦ Рязанской области»	391430, Рязанская обл., г. Сасово, пр-т Свободы, д. 19	(49133) 2-40-50	Пн, ср, чт, пт - с 8-00 до 18-00; вт - с 8-00 до 20- 00, Сб - с 9-00 до 13-00
19	Скопинский территориальный отдел ГБУ РО «МФЦ Рязанской области»	391803, Рязанская обл., г. Скопин, ул. Ленина, д. 19	(49156) 2-00-07	Пн, ср, чт, пт - с 8-00 до 18-00; вт - с 8-00 до 20- 00, Сб - с 9-00 до 13-00
20	Спасский территориальный отдел ГБУ РО «МФЦ Рязанской области»	391050, Рязанская обл., г. Спасск-Рязанский, ул. Рязанское шоссе, д. 5а	(49135) 3-32-69	Пн, ср, чт, пт - с 8-00 до 18-00; вт 8-00 до 20-00 Сб - с 9-00 до 13-00
21	Старожиловский территориальный отдел ГБУ РО «МФЦ Рязанской области»	391170, Рязанская обл., р.п. Старожилово, ул. Головнина, д. 6	(49151) 2-13-90	Пн, ср, чт, пт - с 8-00 до 18-00; вт - с 8-00 до 20-00 Сб - с 9-00 до 13-00
22	Территориальный отдел по Железнодорожному району г. Рязани ГБУ РО «МФЦ Рязанской области»	390000, г. Рязань, ул. Каширина, д. 1.	(4912)77-72-98	Пн, ср, пт - с 8-30 до 18- 00, вт, чт - с 8-30 до 20- 00; Сб с 9-00 до 13-00
23	Территориальный отдел по Московскому району г. Рязани ГБУ РО «МФЦ Рязанской области»	390044, г. Рязань, ул. Крупской, д. 14, корп. 2	(4912) 50-37-51	Пн, ср, пт - с 8-30 до 18- 00, вт, чт - с 8-30 до 20- 00; Сб с 9-00 до 13-00
24	Территориальный отдел по Октябрьскому району г. Рязани ГБУ РО «МФЦ Рязанской области»	390048, г. Рязань, ул. Новоселов, д. 33, корп. 2	(4912) 50-37-82	Пн, ср, пт - с 8-30 до 18- 00, вт, чт - с 8-30 до 20- 00; Сб с 9-00 до 13-00
25	Территориальный отдел по Советскому району г. Рязани ГБУ РО «МФЦ Рязанской области»	390000, г. Рязань, ул. Почтовая, д. 61	(4912) 55-50-55	Пн, ср, пт - с 8-30 до 18- 00, вт, чт - с 8-30 до 20- 00; Сб с 9-00 до 13-00
26	Ухоловский территориальный отдел ГБУ РО «МФЦ Рязанской области»	391920, Рязанская обл., р.п. Ухолово, ул. Советская, д. 15	(49154) 5-12-61	Пн, ср, чт, пт - с 8-00 до 18-00; вт - с 8-00 до 20-00 Сб - с 9-00 до 13-00
27	Чучковский территориальный отдел ГБУ РО «МФЦ Рязанской области»	391420, Рязанская обл., р.п. Чучково, пл. Ленина, д.38	(49138) 7-13-22	Пн, ср, чт, пт - с 8-00 до 18-00; вт - с 8-00 до 20-00 Сб - с 9-00 до 13-00
28	Шацкий территориальный отдел ГБУ РО «МФЦ Рязанской области»	391550, Рязанская обл., г. Шацк, ул. Интернациональная, д. 14	(49147) 2-14-45	Пн, ср, чт, пт - с 8-00 до 18-00; вт - с 8-00 до 20-00 Сб - с 9-00 до 13-00
29	Шиловский территориальный отдел ГБУ РО «МФЦ Рязанской области»	391500,	(49136) 2-10-77	Пн, ср, чт, пт - с 8-00 до 18-00; вт - с 8-00 до 20-

		Рязанская обл., р.п. Шилово, ул. Спасская, 21		00, Сб - с 9-00 до 13-00
--	--	---	--	-----------------------------

Приложение N 1  
к Административному регламенту

\_\_\_\_\_

от \_\_\_\_\_

\_\_\_\_\_

(Ф.И.О. полностью)

паспорт \_\_\_\_\_ выдан \_\_\_\_\_

\_\_\_\_\_

дата выдачи \_\_\_\_\_,

зарегистрированного (ой) по адресу: \_\_\_\_\_

\_\_\_\_\_

\_\_\_\_\_

\_\_\_\_\_

Телефон \_\_\_\_\_

ЗАЯВЛЕНИЕ

Я, \_\_\_\_\_,

(Ф.И.О. полностью)

являюсь нанимателем жилого помещения, находящегося в муниципальной собственности, на основании договора социального найма от \_\_\_\_\_ N \_\_\_\_\_, заключенного с \_\_\_\_\_

(наименование организации)

прошу оформить согласие на сдачу в поднаем жилого помещения по адресу: \_\_\_\_\_

\_\_\_\_\_

состоящего из \_\_\_\_\_ жилых комнат, общей площадью \_\_\_\_\_ кв. м, в том числе жилой \_\_\_\_\_ кв. м, занимаемого мной и моей семьей:

\_\_\_\_\_

\_\_\_\_\_

Поднаимателем станет \_\_\_\_\_

(Ф.И.О. полностью)

На поднаем указанного жилого помещения согласны:

\_\_\_\_\_

\_\_\_\_\_

\_\_\_\_\_

\_\_\_\_\_

\_\_\_\_\_

Мне разъяснены основания для отказа в предоставлении муниципальной услуги.

Способ получения результата предоставления муниципальной услуги: \_\_\_\_\_

\_\_\_\_\_

(лично, почтовым отправлением или иным способом)

" \_\_\_\_ " \_\_\_\_\_ 20 \_\_\_\_ г. \_\_\_\_\_

(подпись) (Ф.И.О.)

Заявление принял:

\_\_\_\_\_

(должность) (подпись) (Ф.И.О.)

Вх. N \_\_\_\_\_ " \_\_\_\_ " \_\_\_\_\_ 20 \_\_\_\_ г

СВЕДЕНИЯ  
ОБ ИСПОЛНИТЕЛЯХ МУНИЦИПАЛЬНОЙ УСЛУГИ

Администрация Чернавского сельского поселения.  
Место нахождения администрации: 391772, Рязанская область, Милославский район,  
с.Чернава, ул. Ленина дом N 37.  
Телефон для справок: (49157)26-1-18  
Адрес электронной почты: cher\_adm@mail.ru.  
Время работы: ежедневно, кроме субботы и воскресенья, с 8.00 до 17.00.  
Обед с 13.00 до 14.00.  
Прием граждан и юридических лиц: ежедневно с 8.00 до 17.00.

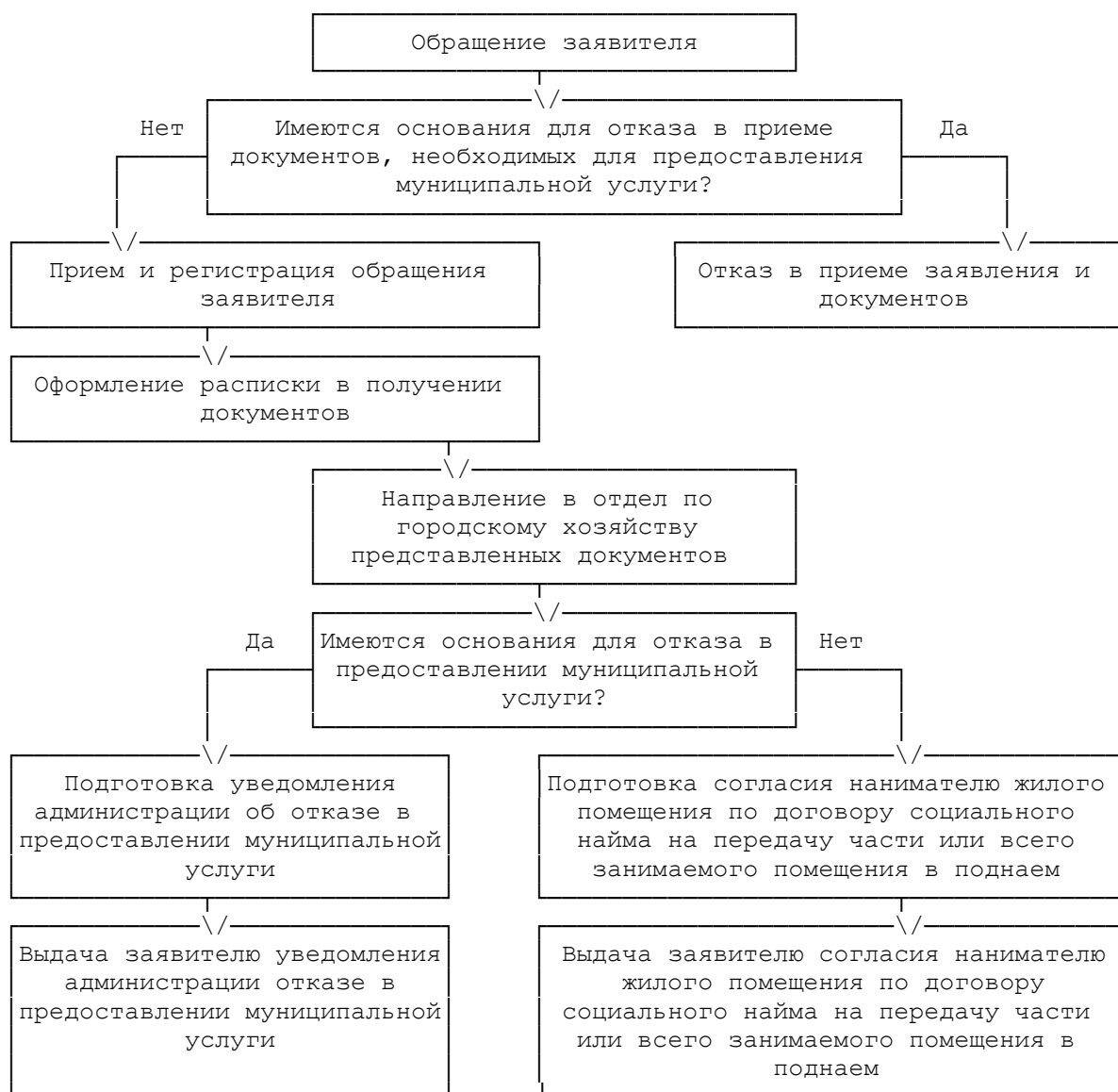
Информация о месте нахождения МФЦ

Местонахождение и почтовый адрес: 391770, Рязанская область, р.п. Милославское,  
ул. Ленина, д. 6. тел.8-910-630-00-59,(49157) 2-11-01,2-11-02 Эл.почта:  
[mfc.miloslavskoe@yandex.ru](mailto:mfc.miloslavskoe@yandex.ru)

Режим работы МФЦ

понедельник	с 8-00 до 18-00
вторник	с 8-00 до 20-00
среда	с 8-00 до 18-00
четверг	с 8-00 до 18-00
пятница	с 8-00 до 18-00
суббота	с 8-00 до 13-00
воскресенье	выходной

**БЛОК-СХЕМА  
ПРЕДОСТАВЛЕНИЯ МУНИЦИПАЛЬНОЙ УСЛУГИ "ВЫДАЧА СОГЛАСИЯ  
НАНИМАТЕЛЮ ЖИЛОГО ПОМЕЩЕНИЯ ПО ДОГОВОРУ СОЦИАЛЬНОГО НАЙМА НА  
ПЕРЕДАЧУ ЧАСТИ ИЛИ ВСЕГО ЗАНИМАЕМОГО ПОМЕЩЕНИЯ В ПОДНАЕМ"**



РАСПИСКА  
В ПОЛУЧЕНИИ ДОКУМЕНТОВ

Настоящим удостоверяется, что заявитель (Ф.И.О., тел. \_\_\_\_\_) для  
представил(а) в Уполномоченную организацию (администрацию) следующие документы:

N пп	Наименование и реквизиты документов <*>	Количество		Отметка о выдаче документов заявителю		Дата и подпись заявителя
		экземпляров	листов	7	8	
	2					9

2. Перечень сведений и документов, которые будут получены по межведомственным запросам:

N пп	Наименование сведений и документов, которые будут получены по межведомственным запросам	Наименование органа (организации), в котором запрашиваются сведения и документы
	2	3

\_\_\_\_\_  
(должность лица, принявшего документы) \_\_\_\_\_ (подпись, Ф.И.О.)  
"\_\_\_" \_\_\_\_\_ 20\_\_ г. "\_\_\_" \_\_\_\_\_ 20\_\_ г.  
(дата окончания срока рассмотрения документов) (дата выдачи документов)

\_\_\_\_\_  
(подпись) \_\_\_\_\_ (Ф.И.О. заявителя)  
После рассмотрения документы выданы

\_\_\_\_\_  
(должность, Ф.И.О., подпись лица, выдавшего документы)

\_\_\_\_\_  
(Ф.И.О., подпись лица, получившего документы)

<\*> В столбце 2 "Наименование и реквизиты документов" указываются реквизиты всех представленных заявителем документов.

В Милославский территориальный отдел ГБУ РО "МФЦ Рязанской области" (номер заявления, дата заявления) Вы можете узнать о нахождении поданных Вами документов, оставшемся времени рассмотрения документов.