



АДМИНИСТРАЦИЯ МУНИЦИПАЛЬНОГО ОБРАЗОВАНИЯ –
ЧЕРНАВСКОЕ СЕЛЬСКОЕ ПОСЕЛЕНИЕ МИЛОСЛАВСКОГО МУНИЦИПАЛЬНОГО РАЙОНА
РЯЗАНСКОЙ ОБЛАСТИ

Постановление

06.04.2016 г. с.Чернава № 40

О внесении изменений и дополнений в административный регламент по предоставлению муниципальной услуги «Заключение соглашения об установлении сервитута в отношении земельного участка, находящегося в муниципальной собственности», утвержденный Постановлением администрации муниципального образования –Чернавское сельское поселение Милославского муниципального района Рязанской области от 26.06.2015г. №39-1

В целях приведения в соответствие с требованиями Федерального закона от 27 июля 2010 г. № 210-ФЗ "Об организации предоставления государственных и муниципальных услуг", Приказом Минтруда России от 30.07.2015г. № 527н «Об утверждении Порядка обеспечения условий доступности для инвалидов объектов и предоставляемых услуг в сфере труда, занятости и социальной защиты населения, а также оказания им при этом необходимой помощи», руководствуясь **Уставом** Чернавского сельского поселения,

ПОСТАНОВЛЯЮ:

1.Внести в административный регламент по предоставлению муниципальной услуги «Заключение соглашения об установлении сервитута в отношении земельного участка, находящегося в муниципальной собственности», утвержденный Постановлением администрации муниципального образования –Чернавское сельское поселение Милославского муниципального района Рязанской области от 26.06.2015г. №39-1 следующие изменения и дополнения:

а) п.2.5 раздела II дополнить абзацем:

«- Приказом Минтруда России от 30.07.2015г. № 527н «Об утверждении Порядка обеспечения условий доступности для инвалидов объектов и предоставляемых услуг в сфере труда, занятости и социальной защиты населения, а также оказания им при этом необходимой помощи»;

б) п.2.12 раздела II изложить в следующей редакции:

«Требования к помещениям, в которых предоставляется муниципальная услуга, к залу ожидания, местам для заполнения запросов о предоставлении муниципальной услуги, информационным стендам с образцами их заполнения и перечнем документов, необходимых для предоставления муниципальной услуги, в том числе к обеспечению доступности для инвалидов указанных объектов в соответствии с законодательством Российской Федерации о социальной защите инвалидов.

Помещение администрации Чернавского сельского поселения оборудуется вывеской (информационной табличкой), содержащей информацию о полном наименовании органа, предоставляющего муниципальную услугу. Информационная табличка размещается рядом со входом.

Предоставление услуги осуществляется в специально выделенном для этих целей помещении.

При предоставлении услуги обеспечивается оборудование на прилегающих к объекту территориях мест для парковки автотранспортных средств инвалидов.

В помещениях обеспечивается создание инвалидам условий доступности объектов в соответствии с требованиями, установленными законодательными и иными нормативными правовыми актами, в том числе:

- возможность беспрепятственного входа в объекты и выхода из них;
- возможность самостоятельного передвижения по территории объекта в целях доступа к месту предоставления услуги, в том числе с помощью работников объекта, предоставляющих услуги;
- возможность посадки в транспортное средство и высадки из него перед входом в объект, в том числе с использованием кресла-коляски и, при необходимости, с помощью работников объекта;
- сопровождение инвалидов, имеющих стойкие нарушения функции зрения и самостоятельного передвижения по территории объекта;
- содействие инвалиду при входе в объект и выходе из него, информирование инвалида о доступных маршрутах общественного транспорта;
- обеспечение допуска на объект, в котором предоставляются услуги, собаки-проводника при наличии документа, подтверждающего ее специальное обучение, выданного по форме и в порядке, утвержденных приказом Министерства труда и социальной защиты Российской Федерации от 22 июня 2015 года № 386н (зарегистрирован Министерством юстиции Российской Федерации 21 июля 2015г., регистрационный № 38115).

Помещения для приема заявителей должны соответствовать комфортным условиям для заявителей и оптимальным условиям работы специалистов с заявителями.

Помещения для приема заявителей обеспечиваются необходимым для предоставления услуги оборудованием (компьютерами, средствами электронно-вычислительной техники, средствами связи, включая сеть Интернет, оргтехникой), канцелярскими принадлежностями, периодическими изданиями, столами и стульями.

Помещения для приема заявителей, имеющих инвалидность, должно соответствовать следующим требованиям:

- обязательное наличие справочно-информационной службы;
- стойка информации в вестибюлях и в зонах специализированного обслуживания инвалидов должна быть хорошо видимой со стороны входа и легко различаться слабовидящими посетителями.

Минимальный размер площади помещения (кабинета или кабины) для индивидуального приема (на одно рабочее место) должно быть не менее 12 кв.м.

Место ожидания должно соответствовать комфортным условиям для заявителей. Места ожидания должны быть оборудованы «посадочными местами» (стульями, кресельными секциями, скамьями). Количество мест ожидания определяется исходя из фактической нагрузки и возможностей для их размещения в здании. Места ожидания также оборудуются столами (стойками) для возможности оформления документов, канцелярскими принадлежностями (бумага, ручки, карандаши).

Места информирования и ожидания должны соответствовать установленным санитарным требованиям для заявителей и оптимальным условиям работы специалистов.

Зона мест ожидания заявителей, имеющих инвалидность, размещается преимущественно на нижних этажах зданий.

Текстовая информация о порядке предоставления услуги размещается на информационных стендах и должна находиться в местах ожидания заявителей.

На информационном стенде размещается следующая информация:

- контактные телефоны, график работы, фамилия, имя, отчество и должность специалиста, осуществляющего приём и консультирование;
- текст Административного регламента;
- перечень и формы документов, необходимых для предоставления муниципальной услуги;
- перечень оснований для отказа в предоставлении муниципальной услуги;
- порядок обжалований действий (бездействия) должностных лиц, предоставляющих муниципальную услугу.

Тексты информационных материалов печатаются удобным для чтения шрифтом, без исправлений, наиболее важные места подчеркиваются.

Обеспечивается надлежащее размещение носителей информации, необходимой для обеспечения беспрепятственного доступа инвалидов к объектам и услугам, с учетом ограничений их жизнедеятельности, в том числе дублирование необходимой для получения услуги звуковой и зрительной информации, а также надписей, знаков и иной текстовой и графической информации знаками, выполненными рельефно-точечным шрифтом Брайля и на контрастном фоне.

Обеспечивается предоставление бесплатно в доступной форме с учетом стойких расстройств функций организма инвалидов информации об их правах и обязанностях, сроках, порядке и условиях предоставления услуги, доступности ее предоставления.»;

в) п. 2.14 подраздела 2.14.1 «Показатели доступности и качества муниципальной услуги» раздела II дополнить подпунктом:

г) «адаптация под нужды инвалидов по зрению официального сайта учреждения, предоставляющего муниципальную услугу, в сети Интернет»;

г) в п.1.2 раздела I добавить подпункт 1.2.3. следующего содержания:

Заявитель вправе обратиться за предоставлением муниципальной услуги в администрацию или в территориальный отдел МФЦ Рязанской области, сведения о которых имеются в приложении к настоящему регламенту в 5 разделе.

Информация о местах нахождения, контактных телефонах территориальных отделов ГБУ РО «МФЦ Рязанской области

Территориальные отделы ГБУ РО «МФЦ Рязанской области»

E-mail: mfc.rzn.gov@mail.ru

N п/п	Наименование	Адрес	Телефон	Часы работы
1	Милославский территориальный отдел ГБУ РО «МФЦ Рязанской области»	391770, Рязанская область, Милославский район, р.п. Милославское. ул. Ленина, д. 6	(49157) 2-11-02	Пн, ср, чт, пт - с 8-00 до 18-00; вт - с 8-00 до 20-00 Сб - с 9-00 до 13-00
2	Ермишинский территориальный отдел ГБУ РО «МФЦ Рязанской области»	391660, Рязанская обл., р.п. Ермишь, пл. Ленина, д. 62	(49144) 2-14-62	Пн, ср, чт, пт - с 8-00 до 18-00; вт - с 8-00 до 20-00 Сб - с 9-00 до 13-00
3	Захаровский территориальный отдел ГБУ РО «МФЦ Рязанской области»	391740, Рязанская обл., с. Захарово, ул. Центральная, д. 96	(49153) 5-14-03	Пн, ср, чт, пт - с 8-00 до 18-00; вт - с 8-00 до 20-00 Сб - с 9-00 до 13-00
4	Кадомский территориальный отдел ГБУ РО «МФЦ Рязанской области»	391670, Рязанская обл., р.п.Кадом, ул. Ленина, д. 37	(49139) 5-14-03	Пн, ср, чт, пт - с 8-00 до 18-00; вт - с 8-00 до 20-00 Сб - с 9-00 до 13-00
5	Касимовский территориальный отдел ГБУ РО «МФЦ Рязанской области»	391300, Рязанская обл., г. Касимов, ул. К. Маркса, д. 2	(49131) 2-48-21	Пн, ср, чт, пт - с 8-00 до 18-00; вт - с 8-00 до 20-00, Сб - с 9-00 до 13-00.
6	Клепиковский территориальный отдел ГБУ РО «МФЦ Рязанской области»	391030, Рязанская обл., г. Спас-Клепики, пл. Ленина, д. 1	(49142) 2-61-07	Пн, ср, чт, пт - с 8-00 до 18-00; вт - с 8-00 до 20-00 Сб - с 9-00 до 13-00
7	Кораблинский территориальный отдел ГБУ РО «МФЦ Рязанской области»	391200, Рязанская обл., г. Кораблино, ул. Шахтерская, д. 14а	(49143) 5-00-08	Пн, ср, чт, пт - с 8-00 до 18-00; вт - с 8-00 до 20-00 Сб - с 9-00 до 13-00
8	Александровский территориальный отдел ГБУ РО	391240,	(49158)2-30-63	Пн, ср, чт, пт - с 8-00 до 18-00; вт - с 8-00 до 20-00

	«МФЦ Рязанской области»	Рязанская обл., р.п.Александро - Невский, ул. Советская, д. 44		Сб - с 9-00 до 13-00
9	Михайловский территориальный отдел ГБУ РО «МФЦ Рязанской области»	391710, Рязанская обл., г. Михайлов, пл. Освобождения, д. 1	(49130) 2-13-49	Пн, ср, чт, пт - с 8-00 до 18-00; вт - с 8-00 до 20-00, Сб - с 9-00 до 13-00
10	Новомичуринское отделение Пронского территориального отдела ГБУ РО «МФЦ Рязанской области»	391160, Рязанская обл., г. Новомичуринск, ул. Волкова, д. 10	(49141) 2-10-01	Пн, ср, чт, пт - с 8-00 до 18-00; вт - с 8-00 до 20-00 Сб - с 9-00 до 13-00
11	Пителинский территориальный отдел ГБУ РО «МФЦ Рязанской области»	391630, Рязанская обл., р.п. Пителино, ул. Советская площадь, д.35	(49145) 6-41-23	Пн, ср, чт, пт - с 8-00 до 18-00; вт - с 8-00 до 20-00 Сб - с 9-00 до 13-00
12	Пронский территориальный отдел ГБУ РО «МФЦ Рязанской области»	391140, Рязанская обл., р.п. Пронск, ул. Советская, д. 20	(49155) 3-16-46	Пн, ср, чт, пт - с 8-00 до 18-00; вт - с 8-00 до 20-00, Сб - с 9-00 до 13-00
13	Путятинский территориальный отдел ГБУ РО «МФЦ Рязанской области»	391480, Рязанская область, Путятинский район, с. Путятино, Ленинский пр-т, д. 59 а, корп. 2	(49146) 2-17-05	Пн, ср, чт, пт - с 8-00 до 18-00; вт - с 8-00 до 20-00 Сб - с 9-00 до 13-00
14	Рыбновский территориальный отдел ГБУ РО «МФЦ Рязанской области»	391110, Рязанская обл., г. Рыбное, пл. Ленина, д. 16	(49137) 5-27-07	Пн, ср, чт, пт - с 8-00 до 18-00; вт - с 8-00 до 20-00, Сб - с 9-00 до 13-00
15	Ряжский территориальный отдел ГБУ РО «МФЦ Рязанской области»	391960, Рязанская обл., г. Ряжск, ул. М.Горького, д. 2	(49132) 2-17-85	Пн, ср, чт, пт - с 8-00 до 18-00; вт - с 8-00 до 20-00 Сб - с 9-00 до 13-00
16	Сапожковский территориальный отдел ГБУ РО «МФЦ Рязанской области»	391940, Рязанская обл., р.п. Сапожок, ул. Пушкарская, д.2	(49152) 2-22-95	Пн, ср, чт, пт - с 8-00 до 18-00; вт - с 8-00 до 20-00 Сб - с 9-00 до 13-00
17	Сараевский территориальный отдел ГБУ РО «МФЦ Рязанской области»	391870, Рязанская обл., р.п. Сараи, ул. Ленина, д.122	(49148) 3-10-61	Пн, ср, чт, пт - с 8-00 до 18-00; вт - с 8-00 до 20-00 Сб - с 9-00 до 13-00
18	Сасовский территориальный отдел ГБУ РО «МФЦ Рязанской области»	391430, Рязанская обл., г. Сасово, пр-т Свободы, д. 19	(49133) 2-40-50	Пн, ср, чт, пт - с 8-00 до 18-00; вт - с 8-00 до 20-00, Сб - с 9-00 до 13-00
19	Скопинский территориальный отдел ГБУ РО «МФЦ Рязанской области»	391803, Рязанская обл., г. Скопин, ул. Ленина, д. 19	(49156) 2-00-07	Пн, ср, чт, пт - с 8-00 до 18-00; вт - с 8-00 до 20-00, Сб - с 9-00 до 13-00
20	Спасский территориальный отдел ГБУ РО «МФЦ Рязанской области»	391050, Рязанская обл., г. Спасск-Рязанский, ул. Рязанское шоссе, д. 5а	(49135) 3-32-69	Пн, ср, чт, пт - с 8-00 до 18-00; вт 8-00 до 20-00 Сб - с 9-00 до 13-00
21	Старожилковский территориальный отдел ГБУ РО «МФЦ Рязанской области»	391170, Рязанская обл.,	(49151) 2-13-90	Пн, ср, чт, пт - с 8-00 до 18-00; вт - с 8-00 до 20-00 Сб - с 9-00 до 13-00

		р.п. Старожилово, ул. Головнина, д. 6		
22	Территориальный отдел по Железнодорожному району г. Рязани ГБУ РО «МФЦ Рязанской области»	390000, г. Рязань, ул. Каширина, д. 1.	(4912)77-72-98	Пн, ср, пт - с 8-30 до 18-00; вт, чт - с 8-30 до 20-00; Сб с 9-00 до 13-00
23	Территориальный отдел по Московскому району г. Рязани ГБУ РО «МФЦ Рязанской области»	390044, г. Рязань, ул. Крупской, д. 14, корп. 2	(4912) 50-37-51	Пн, ср, пт - с 8-30 до 18-00; вт, чт - с 8-30 до 20-00; Сб с 9-00 до 13-00
24	Территориальный отдел по Октябрьскому району г. Рязани ГБУ РО «МФЦ Рязанской области»	390048, г. Рязань, ул. Новоселов, д. 33, корп. 2	(4912) 50-37-82	Пн, ср, пт - с 8-30 до 18-00; вт, чт - с 8-30 до 20-00; Сб с 9-00 до 13-00
25	Территориальный отдел по Советскому району г. Рязани ГБУ РО «МФЦ Рязанской области»	390000, г. Рязань, ул. Почтовая, д. 61	(4912) 55-50-55	Пн, ср, пт - с 8-30 до 18-00; вт, чт - с 8-30 до 20-00; Сб с 9-00 до 13-00
26	Ухоловский территориальный отдел ГБУ РО «МФЦ Рязанской области»	391920, Рязанская обл., р.п. Ухолово, ул. Советская, д. 15	(49154) 5-12-61	Пн, ср, чт, пт - с 8-00 до 18-00; вт - с 8-00 до 20-00 Сб - с 9-00 до 13-00
27	Чучковский территориальный отдел ГБУ РО «МФЦ Рязанской области»	391420, Рязанская обл., р.п. Чучково, пл. Ленина, д.38	(49138) 7-13-22	Пн, ср, чт, пт - с 8-00 до 18-00; вт - с 8-00 до 20-00 Сб - с 9-00 до 13-00
28	Шацкий территориальный отдел ГБУ РО «МФЦ Рязанской области»	391550, Рязанская обл., г. Шацк, ул. Интернациональная, д. 14	(49147) 2-14-45	Пн, ср, чт, пт - с 8-00 до 18-00; вт - с 8-00 до 20-00 Сб - с 9-00 до 13-00
29	Шиловский территориальный отдел ГБУ РО «МФЦ Рязанской области»	391500, Рязанская обл., р.п. Шилово, ул. Спасская, 21	(49136) 2-10-77	Пн, ср, чт, пт - с 8-00 до 18-00; вт - с 8-00 до 20-00, Сб - с 9-00 до 13-00

2. Настоящее постановление вступает в силу со дня его официального опубликования.

3. Опубликовать настоящее постановление в Информационном вестнике Чернавского сельского поселения, разместить на информационном стенде администрации Чернавского сельского поселения и на официальном сайте Чернавского сельского поселения.

4. Контроль за исполнением настоящего постановления оставляю за собой.

Глава муниципального образования –
Чернавское сельское поселение
Милославского муниципального района
Рязанской области

В.В.Пылаев

Утвержден
Постановлением администрации
Чернавского сельского поселения
от 26 июня 2015 г. N 39-1

**АДМИНИСТРАТИВНЫЙ РЕГЛАМЕНТ
ПРЕДОСТАВЛЕНИЯ МУНИЦИПАЛЬНОЙ УСЛУГИ "ЗАКЛЮЧЕНИЕ СОГЛАШЕНИЯ
ОБ УСТАНОВЛЕНИИ СЕРВИТУТА В ОТНОШЕНИИ ЗЕМЕЛЬНОГО УЧАСТКА,
НАХОДЯЩЕГОСЯ В МУНИЦИПАЛЬНОЙ СОБСТВЕННОСТИ"**

1. Общие положения

1.1. Предмет регулирования Административного регламента.

1.1.1. Предметом регулирования административного регламента предоставления муниципальной услуги "Заключение соглашения об установлении сервитута в отношении земельного участка, находящегося в муниципальной собственности" являются отношения, возникающие между гражданами и (или) юридическими лицами и администрацией Чернавского сельского поселения, связанные с предоставлением муниципальной услуги "Заключение соглашения об установлении сервитута в отношении земельного участка, находящегося в муниципальной собственности" (далее соответственно - Административный регламент, муниципальная услуга).

1.1.2. Административный регламент разработан в целях повышения качества предоставления и доступности муниципальной услуги, создания комфортных условий для получения результатов предоставления муниципальной услуги.

1.1.3. Задачей Административного регламента является упорядочение административных процедур и административных действий по предоставлению муниципальной услуги.

1.2. Описание заявителей, а также физических и юридических лиц, имеющих право в соответствии с законодательством Российской Федерации либо в силу наделения их заявителями в порядке, установленном законодательством Российской Федерации, полномочиями выступать от их имени при взаимодействии с соответствующими органами исполнительной власти и иными организациями при предоставлении муниципальной услуги.

1.2.1. Заявителями являются физические и юридические лица, заинтересованные в заключении соглашения об установлении сервитута в отношении земельного участка, находящегося в муниципальной собственности (далее - заявитель).

1.2.2. Представитель заявителя - физическое лицо, действующее от имени заявителя. Полномочия представителя заявителя при предоставлении муниципальной услуги подтверждаются доверенностью, за исключением лиц, имеющих право действовать без доверенности от имени заявителя. Доверенность от имени юридического лица выдается за подписью его руководителя или иного лица, уполномоченного на это его учредительными

документами, с приложением печати этой организации.

Заявитель вправе обратиться за предоставлением муниципальной услуги в администрацию или в территориальный отдел МФЦ Рязанской области, сведения о которых имеются в приложении к настоящему регламенту в 5 разделе. (в редакции постановления №40 от 06.04.2016г)

1.3. Требования к порядку информирования о порядке предоставления муниципальной услуги приведены в [разделе 2](#) Административного регламента.

2. Стандарт предоставления муниципальной услуги

2.1. Наименование муниципальной услуги.

Муниципальная услуга, предоставление которой регулируется Административным регламентом, именуется "Заключение соглашения об установлении сервитута в отношении земельного участка, находящегося в муниципальной собственности".

2.2. Наименование администрации, предоставляющей муниципальную услугу, а также юридических лиц, участвующих в предоставлении муниципальной услуги.

2.2.1. Муниципальную услугу предоставляет администрация муниципального образования – Чернавское сельское поселение Милославского муниципального района Рязанской области, а также

уполномоченная администрацией Чернавского сельского поселения организация - государственное бюджетное учреждение "Многофункциональный центр предоставления государственных и муниципальных услуг Рязанской области" (далее - уполномоченная организация) в соответствии с соглашением о взаимодействии между уполномоченным многофункциональным центром предоставления государственных и муниципальных услуг Рязанской области и администрацией Чернавского сельского поселения.

2.2.2. В предоставлении муниципальной услуги участвует структурное подразделение администрации Милославского муниципального района - управление градостроительства и архитектуры администрации Милославского муниципального района (далее - структурное подразделение) в части подготовки и согласования схемы границ сервитута на кадастровом плане территории.

2.2.3. При предоставлении муниципальной услуги администрация взаимодействует со следующими органами государственной власти и организациями в части межведомственного информационного взаимодействия по предоставлению документов, указанных в [пункте 2.6.2 и четвертом абзаце пункта 2.6.3](#) Административного регламента:

- с Федеральной налоговой службой (ФНС России);
- с Федеральным государственным бюджетным учреждением "Федеральная кадастровая палата Федеральной службы государственной регистрации, кадастра и картографии" (ФГБУ "ФКП Росреестра").

2.2.4. Прием документов, необходимых для получения муниципальной услуги, и выдачу результата предоставления муниципальной услуги осуществляет уполномоченная администрацией Чернавского сельского поселения организация - государственное бюджетное учреждение "Многофункциональный центр предоставления государственных и муниципальных услуг Рязанской области" (далее - уполномоченная организация) в соответствии с соглашением о взаимодействии между уполномоченным многофункциональным центром предоставления государственных и муниципальных услуг Рязанской области и администрацией Чернавского сельского поселения.

Выдача результата муниципальной услуги может осуществляться непосредственно в администрации.

2.2.5. Администрация, структурное подразделение, участвующее в предоставлении муниципальной услуги, уполномоченная организация не вправе требовать от заявителя осуществления действий, в том числе согласований, необходимых для получения муниципальной услуги и связанных с обращением в иные государственные органы, органы местного самоуправления, организации.

2.2.6. Для предоставления муниципальной услуги необходимо наличие в государственном кадастре недвижимости сведений о земельном участке, в случае установления сервитута в отношении всего земельного участка, либо о государственном кадастровом учете частей земельных участков, в отношении которых устанавливается сервитут.

В случае заключения соглашения об установлении сервитута в отношении земельного участка, находящегося в государственной или муниципальной собственности, на срок до трех лет допускается по соглашению сторон установление сервитута в отношении части такого земельного участка без проведения работ, в результате которых обеспечивается подготовка документов, содержащих необходимые для осуществления государственного кадастрового учета сведения о части земельного участка, в отношении которой устанавливается данный сервитут, без осуществления государственного кадастрового учета указанной части земельного участка и без государственной регистрации ограничения (обременения), возникающего в связи с установлением данного сервитута. В этом случае граница действия сервитута определяется в соответствии с прилагаемой к соглашению об установлении сервитута схемой границ сервитута на кадастровом плане территории.

2.3. Результат предоставления муниципальной услуги.

Результатом предоставления муниципальной услуги является получение заявителем и/или выдача (направление) заявителю одного из следующих документов:

- уведомления о возможности заключения соглашения об установлении сервитута в предложенных заявителем границах;
- предложения о заключении соглашения об установлении сервитута в иных границах с приложением схемы границ сервитута на кадастровом плане территории;
- подписанных экземпляров проекта соглашения об установлении сервитута, если заявление предусматривает установление сервитута в отношении всего земельного участка, а также в случае, предусмотренном [пунктом 4 статьи 39.25](#) Земельного кодекса Российской Федерации;
- решения об отказе в установлении сервитута с указанием оснований такого отказа (далее - отказ).

До истечения срока предоставления муниципальной услуги заявитель вправе подать в уполномоченную организацию (администрацию) заявление об оставлении без рассмотрения и/или возврате поданных для предоставления муниципальной услуги документов. В этом случае результатом предоставления муниципальной услуги является заявление об оставлении без рассмотрения и/или возврате поданных для предоставления муниципальной услуги документов.

2.4. Срок предоставления муниципальной услуги.

Срок принятия решения о заключении соглашения об установлении сервитута либо подписанных экземпляров проекта соглашения об установлении сервитута, если заявление предусматривает установление сервитута в отношении всего земельного участка, или в случае, предусмотренном [пунктом 4 статьи 39.25](#) Земельного кодекса Российской Федерации, либо отказа - не более 30 календарных дней со дня поступления от заинтересованного лица заявления о заключении соглашения об установлении сервитута.

Срок направления заявителю соглашения об установлении сервитута - не более 30 календарных дней со дня представления заявителем уведомления о государственном кадастровом учете частей земельных участков, в отношении которых устанавливается сервитут.

При направлении заявления и документов, необходимых для предоставления муниципальной услуги, по почте срок предоставления муниципальной услуги исчисляется со дня поступления в уполномоченную организацию заявления и документов, необходимых для

предоставления муниципальной услуги (по дате регистрации заявления).

Сроки прохождения отдельных административных процедур:

а) прием заявления и документов, необходимых для предоставления муниципальной услуги, от одного заявителя - не более 45 минут;

б) направление заявления и документов - в течение 1 рабочего дня с даты приема документов;

в) рассмотрение администрацией, структурным подразделением представленных документов - в течение 2 рабочих дней, следующих за днем поступления документов;

г) межведомственное информационное взаимодействие - не более 7 рабочих дней, а в случае направления повторного запроса - не более 13 рабочих дней, в том числе:

- подготовка и направление запроса в ФНС России - в течение 1 рабочего дня, следующего за днем окончания административной процедуры по рассмотрению администрацией представленных документов;

- подготовка и направление запроса в ФГБУ "ФКП Росреестра" - в течение 1 рабочего дня, следующего за днем окончания административной процедуры по рассмотрению администрацией представленных документов;

- проверка полноты документа (информации), полученного в результате межведомственного информационного взаимодействия, - в течение 1 рабочего дня, следующего за днем получения запрашиваемого документа (информации);

д) подготовка результата предоставления муниципальной услуги - в течение 5 рабочих дней;

е) направление результата предоставления муниципальной услуги в уполномоченную организацию - в течение 1 рабочего дня;

2.5. Правовые основания для предоставления муниципальной услуги:

- Земельный кодекс Российской Федерации;

- Гражданский кодекс Российской Федерации;

- Градостроительный кодекс Российской Федерации;

- Федеральный закон от 24.07.2007 № 221-ФЗ "О государственном кадастре недвижимости";

- Федеральный закон от 18.06.2001 № 78-ФЗ "О землеустройстве";

- Федеральный закон от 25.10.2001 № 137-ФЗ "О введении в действие Земельного кодекса Российской Федерации";

- Устав муниципального образования – Чернавское сельское поселение Милославского муниципального района Рязанской области;

- Правила землепользования и застройки в Чернавском сельском поселении, утвержденные решением Совета депутатов Чернавского сельского поселения от 13.01.2014г. №1

- Федеральный закон от 27.07.2010 № 210-ФЗ "Об организации предоставления государственных и муниципальных услуг";

- Федеральный закон от 27.07.2006 № 152-ФЗ "О персональных данных";

- Федеральный закон от 23.06.2014 № 171-ФЗ "О внесении изменений в Земельный кодекс Российской Федерации и отдельные законодательные акты Российской Федерации";

- Постановление администрации Чернавского сельского поселения от 29.02.2012г. №7 "Об утверждении Порядка разработки и утверждения административных регламентов предоставления муниципальных услуг администрацией Чернавского сельского поселения";

- Административный регламент.

- Приказом Минтруда России от 30.07.2015г. № 527н «Об утверждении Порядка обеспечения условий доступности для инвалидов объектов и предоставляемых услуг в сфере труда, занятости и социальной защиты населения, а также оказания им при этом необходимой помощи;

(в редакции постановления №40 от 06.04.2016г)

2.6. Исчерпывающий перечень документов, необходимых в соответствии с законодательством или иными нормативными правовыми актами для предоставления муниципальной услуги, услуг, необходимых и обязательных для предоставления

муниципальной услуги.

2.6.1. Для предоставления муниципальной услуги заявитель представляет в уполномоченную организацию заявление о заключении соглашения об установлении сервитута с указанием цели и предполагаемого срока действия сервитута (далее - заявление) (примерная форма [заявления](#) приведена в Приложении № 1 к Административному регламенту).

К заявлению прилагаются следующие документы:

1) копия документа, удостоверяющего личность заявителя (заявителей), являющегося физическим лицом, либо личность представителя физического или юридического лица;

2) копия документа, удостоверяющего права (полномочия) представителя физического или юридического лица, если с заявлением обращается представитель заявителя (заявителей);

3) схема границ сервитута на кадастровом плане территории.

4) согласие на обработку персональных данных (примерная форма [согласия](#) на обработку персональных данных приведена в Приложении № 6 к Административному регламенту);

5) разъяснение последствий отказа предоставить свои персональные данные (примерная форма [разъяснения](#) последствий отказа предоставить свои персональные данные приведена в Приложении № 7 к Административному регламенту).

Если заявление о заключении соглашения об установлении сервитута предусматривает установление сервитута в отношении всего земельного участка, приложение схемы границ сервитута на кадастровом плане территории к указанному заявлению не требуется.

При подаче в соответствии с [пунктом 3.2.1](#) Административного регламента уведомления о государственном кадастровом учете частей земельных участков, в отношении которых устанавливается сервитут, заявитель прилагает к уведомлению документы, указанные в [подпунктах 1 и 2](#) настоящего пункта.

2.6.2. В соответствии с [пунктом 3.2.4](#) Административного регламента администрация самостоятельно запрашивает следующие документы (их копии, сведения, содержащиеся в них):

1) при подаче заявления:

- выписку из Единого государственного реестра юридических лиц в отношении юридического лица, обратившегося с заявлением;

2) при подаче в соответствии с [пунктом 3.2.1](#) Административного регламента уведомления о государственном кадастровом учете частей земельных участков, в отношении которых устанавливается сервитут:

- кадастровый паспорт (кадастровую выписку) земельного участка, содержащий необходимые сведения о части земельного участка, в отношении которой устанавливается сервитут.

Заявитель вправе представить документы и (или) сведения, указанные в настоящем пункте по собственной инициативе.

2.6.3. Администрация осуществляет подготовку и направление следующих межведомственных запросов в целях получения документов (их копий, сведений, содержащихся в них), указанных в [пункте 2.6.2](#) настоящего Административного регламента:

- в ФНС России о предоставлении сведений из Единого государственного реестра юридических лиц;

- в ФБГУ "ФКП Росреестра" о предоставлении кадастрового паспорта (кадастровой выписки) земельного участка.

Кроме того, администрация самостоятельно запрашивает в режиме межведомственного взаимодействия в ФБГУ "ФКП Росреестра" кадастровый план территории.

2.6.4. Администрация, уполномоченная организация не вправе требовать от заявителя:

а) представления документов и информации или осуществления действий, представление или осуществление которых не предусмотрено нормативными правовыми актами, регулирующими отношения, возникающие в связи с предоставлением муниципальной услуги;

б) представления документов и информации, которые находятся в распоряжении органов, предоставляющих государственные услуги, и органов, предоставляющих муниципальные услуги, иных государственных органов, органов местного самоуправления, организаций в соответствии с нормативными правовыми актами Российской Федерации, нормативными правовыми актами субъектов Российской Федерации, муниципальными правовыми актами.

2.6.5. При представлении заявления и документов, необходимых для предоставления муниципальной услуги, заявитель предъявляет документ, удостоверяющий его личность. В случае, если с заявлением обращается представитель заявителя, предъявляется оригинал и копия документа, удостоверяющего полномочия физического лица представлять интересы заявителя.

Документом, удостоверяющим право гражданина на получение муниципальной услуги, также является универсальная электронная карта.

2.6.6. Заявители представляют документы в копиях с одновременным представлением оригинала. Копия документа после проверки ее соответствия оригиналу заверяется должностным лицом уполномоченной организации, ответственным за прием документов.

Представленные заявителем документы после предоставления муниципальной услуги остаются в администрации, включаются в состав землеустроительного дела и заявителю не возвращаются.

2.6.7. Документы, представленные заявителем, должны соответствовать следующим требованиям:

а) заявление составлено в единственном экземпляре - подлиннике и подписано заявителем. Заявление может быть заполнено от руки или машинным способом, распечатано посредством электронных печатающих устройств;

б) тексты документов написаны разборчиво;

в) фамилия, имя, отчество заявителя, адрес его места жительства, телефон (если имеется) написаны полностью;

г) в заявлении и в документах нет подчисток, приписок, зачеркнутых слов и иных неоговоренных исправлений, нет серьезных повреждений, не позволяющих однозначно истолковать их содержание;

д) документы не исполнены карандашом.

2.7. Исчерпывающий перечень оснований для отказа в приеме документов, необходимых для предоставления муниципальной услуги:

2.7.1. Непредставление заявителем документа, удостоверяющего его личность;

2.7.2. Непредставление представителем заявителя документа, удостоверяющего личность и полномочия;

2.7.3. Заявление, представленное для предоставления муниципальной услуги, по содержанию не соответствует требованиям [пункта 2.6.7](#) Административного регламента;

2.7.4. Непредставление документов, указанных в [подпунктах 4 и 5 пункта 2.6.1](#) Административного регламента.

2.8. Исчерпывающий перечень оснований для отказа в предоставлении муниципальной услуги:

2.8.1. С заявлением обратилось ненадлежащее лицо;

2.8.2. Представленные документы по форме, формату или содержанию не соответствуют требованиям действующего законодательства, а также требованиям Административного регламента;

2.8.3. Непредставление документов, указанных в [пункте 2.6.1](#) Административного регламента;

2.8.4. Заявление об установлении сервитута направлено в орган исполнительной власти или орган местного самоуправления, которые не вправе заключать соглашение об установлении сервитута;

2.8.5. Планируемое на условиях сервитута использование земельного участка не допускается в соответствии с федеральными законами;

2.8.6. Установление сервитута приведет к невозможности использовать земельный

участок в соответствии с его разрешенным использованием или к существенным затруднениям в использовании земельного участка.

2.9. Размер платы, взимаемой с заявителя при предоставлении муниципальной услуги, и способы ее взимания в случаях, предусмотренных федеральными законами, принимаемыми в соответствии с ними иными нормативными правовыми актами Российской Федерации, нормативными правовыми актами субъектов Российской Федерации, муниципальными правовыми актами.

Взимание платы за предоставление муниципальной услуги нормативными правовыми актами не предусмотрено.

2.10. Максимальный срок ожидания в очереди при подаче заявления о предоставлении муниципальной услуги и при получении результата предоставления муниципальной услуги.

Максимальное время ожидания в очереди при подаче заявления о предоставлении муниципальной услуги не должно превышать 15 минут.

Максимальное время ожидания в очереди на получение результата предоставления муниципальной услуги не должно превышать 15 минут.

2.11. Срок регистрации заявления заявителя о предоставлении муниципальной услуги.

Максимальный срок регистрации заявления не должен превышать 45 минут.

2.12. Требования к помещениям, в которых предоставляется муниципальная услуга, к залу ожидания, местам для заполнения запросов о предоставлении муниципальной услуги, информационным стендам с образцами их заполнения и перечнем документов, необходимых для предоставления муниципальной услуги, в том числе к обеспечению доступности для инвалидов указанных объектов в соответствии с законодательством Российской Федерации о социальной защите инвалидов.

Помещение администрации Чернавского сельского поселения оборудуется вывеской (информационной табличкой), содержащей информацию о полном наименовании органа, предоставляющего муниципальную услугу. Информационная табличка размещается рядом со входом.

Предоставление услуги осуществляется в специально выделенном для этих целей помещении.

При предоставлении услуги обеспечивается оборудование на прилегающих к объекту территориях мест для парковки автотранспортных средств инвалидов.

В помещениях обеспечивается создание инвалидам условий доступности объектов в соответствии с требованиями, установленными законодательными и иными нормативными правовыми актами, в том числе:

- возможность беспрепятственного входа в объекты и выхода из них;
- возможность самостоятельного передвижения по территории объекта в целях доступа к месту предоставления услуги, в том числе с помощью работников объекта, предоставляющих услуги;
- возможность посадки в транспортное средство и высадки из него перед входом в объект, в том числе с использованием кресла-коляски и, при необходимости, с помощью работников объекта;
- сопровождение инвалидов, имеющих стойкие нарушения функции зрения и самостоятельного передвижения по территории объекта;
- содействие инвалиду при входе в объект и выходе из него, информирование инвалида о доступных маршрутах общественного транспорта;
- обеспечение допуска на объект, в котором предоставляются услуги, собаки-проводника при наличии документа, подтверждающего ее специальное обучение, выданного по форме и в порядке, утвержденных приказом Министерства труда и социальной защиты Российской Федерации от 22 июня 2015 года № 386н (зарегистрирован Министерством юстиции Российской Федерации 21 июля 2015г., регистрационный № 38115).

Помещения для приема заявителей должны соответствовать комфортным условиям для заявителей и оптимальным условиям работы специалистов с заявителями.

Помещения для приема заявителей обеспечиваются необходимым для предоставления услуги оборудованием (компьютерами, средствами электронно-вычислительной техники, средствами связи, включая сеть Интернет, оргтехникой), канцелярскими принадлежностями, периодическими изданиями, столами и стульями.

Помещения для приема заявителей, имеющих инвалидность, должно соответствовать следующим требованиям:

- обязательное наличие справочно-информационной службы;
- стойка информации в вестибюлях и в зонах специализированного обслуживания инвалидов должна быть хорошо видимой со стороны входа и легко различаться слабовидящими посетителями.

Минимальный размер площади помещения (кабинета или кабины) для индивидуального приема (на одно рабочее место) должно быть не менее 12 кв.м.

Место ожидания должно соответствовать комфортным условиям для заявителей. Места ожидания должны быть оборудованы «посадочными местами» (стульями, кресельными секциями, скамьями). Количество мест ожидания определяется исходя из фактической нагрузки и возможностей для их размещения в здании. Места ожидания также оборудуются столами (стойками) для возможности оформления документов, канцелярскими принадлежностями (бумага, ручки, карандаши).

Места информирования и ожидания должны соответствовать установленным санитарным требованиям для заявителей и оптимальным условиям работы специалистов.

Зона мест ожидания заявителей, имеющих инвалидность, размещается преимущественно на нижних этажах зданий.

Текстовая информация о порядке предоставления услуги размещается на информационных стендах и должна находиться в местах ожидания заявителей.

На информационном стенде размещается следующая информация:

- контактные телефоны, график работы, фамилия, имя, отчество и должность специалиста, осуществляющего приём и консультирование;
- текст Административного регламента;
- перечень и формы документов, необходимых для предоставления муниципальной услуги;
- перечень оснований для отказа в предоставлении муниципальной услуги;
- порядок обжалований действий (бездействия) должностных лиц, предоставляющих муниципальную услугу.

Тексты информационных материалов печатаются удобным для чтения шрифтом, без исправлений, наиболее важные места подчеркиваются.

Обеспечивается надлежащее размещение носителей информации, необходимой для обеспечения беспрепятственного доступа инвалидов к объектам и услугам, с учетом ограничений их жизнедеятельности, в том числе дублирование необходимой для получения услуги звуковой и зрительной информации, а также надписей, знаков и иной текстовой и графической информации знаками, выполненными рельефно-точечным шрифтом Брайля и на контрастном фоне.

Обеспечивается предоставление бесплатно в доступной форме с учетом стойких расстройств функций организма инвалидов информации об их правах и обязанностях, сроках, порядке и условиях предоставления услуги, доступности ее предоставления

. (в редакции Постановления №40 от 06.04.2016г)

2.13. Порядок получения информации заявителями по вопросам предоставления муниципальной услуги, в том числе о ходе предоставления муниципальной услуги.

2.13.1. Информация о порядке предоставления муниципальной услуги предоставляется в администрации, в уполномоченной организации с использованием средств телефонной связи,

публикации в Вестнике Чернавского сельского поселения, а также путем непосредственного обращения в уполномоченную организацию.

2.13.2. По решению руководителя уполномоченной организации график (режим) работы уполномоченной организации может быть изменен.

2.13.3. Информация о предоставлении муниципальной услуги сообщается по номерам телефонов для справок (консультаций), а также на информационных стендах уполномоченной организации.

2.13.4. При ответах на телефонные звонки и устные обращения должностные лица администрации и уполномоченной организации подробно и в вежливой (корректной) форме информируют обратившихся по интересующим их вопросам. Ответ на телефонный звонок должен начинаться с информации о наименовании организации, в которую позвонил гражданин, фамилии, имени, отчестве и должности лица, принявшего телефонный звонок.

Время разговора не должно превышать 10 минут.

При невозможности должностного лица администрации или уполномоченной организации, принявшего звонок, самостоятельно ответить на поставленные вопросы телефонный звонок должен быть переадресован (переведен) на другое должностное лицо или же обратившемуся гражданину должен быть сообщен телефонный номер, по которому можно получить необходимую информацию.

2.13.5. Информирование о ходе предоставления муниципальной услуги осуществляется должностными лицами администрации и уполномоченной организации с использованием средств сети Интернет, почтовой, телефонной связи, посредством электронной почты, а также должностными лицами уполномоченной организации при личном контакте с заявителями.

Заявители, представившие в уполномоченную организацию документы для получения муниципальной услуги, в обязательном порядке информируются должностными лицами уполномоченной организации о результате предоставления муниципальной услуги.

2.13.6. Информация об отказе в предоставлении муниципальной услуги направляется заявителю письмом и дублируется по телефону или электронной почте, указанным в заявлении (при наличии соответствующих данных в заявлении).

2.13.7. Информация о сроке завершения оформления документов и возможности их получения заявителю сообщается при подаче документов.

2.13.8. Консультации (справки) по вопросам предоставления муниципальной услуги предоставляются должностными лицами администрации и уполномоченной организации.

2.13.9. Консультации представляются по следующим вопросам:

- необходимого перечня документов, представляемых для предоставления муниципальной услуги, комплектности (достаточности) представляемых документов;
- источников получения документов, необходимых для предоставления муниципальной услуги (орган, организация и их местонахождение);
- времени приема и выдачи документов;
- сроков предоставления муниципальной услуги;
- порядка обжалования действий (бездействия) и решений должностных лиц, осуществляемых и принимаемых в ходе предоставления муниципальной услуги.

2.13.10. При консультировании заявителей по электронной почте, в том числе о ходе предоставления муниципальной услуги, ответ должен быть направлен в течение пяти календарных дней, исчисляемых со дня, следующего за днем поступления соответствующего запроса.

2.13.11. Заявитель имеет право представить документы по предварительной записи.

2.14. Показатели доступности и качества муниципальных услуг.

2.14.1. Показателями доступности муниципальной услуги являются:

- а) транспортная доступность к местам предоставления муниципальной услуги;
- б) обеспечение беспрепятственного доступа лиц с ограниченными возможностями передвижения к помещениям, в которых предоставляется муниципальная услуга;
- в) размещение информации о порядке предоставления муниципальной услуги на Едином портале государственных и муниципальных услуг (функций).

г) адаптация под нужды инвалидов по зрению официального сайта учреждения, предоставляющего муниципальную услугу, в сети Интернет.

(в редакции Постановления №40 от 06.04.2016г)

2.14.2. Показателями качества муниципальной услуги являются:

- а) соблюдение срока выдачи документов при предоставлении муниципальной услуги;
- б) соблюдение сроков ожидания в очереди при подаче и получении документов;
- в) отсутствие поданных в установленном порядке жалоб на решения, действия (бездействие) должностных лиц, принятые и осуществленные при предоставлении муниципальной услуги.

3. Состав, последовательность и сроки исполнения административных процедур

3.1. **Блок-схема** предоставления муниципальной услуги приводится в Приложении № 4 к Административному регламенту.

3.2. Предоставление муниципальной услуги включает в себя следующие административные процедуры:

- а) прием заявления и документов;
- б) направление заявления и документов в администрации;
- в) рассмотрение администрацией представленных документов;
- г) рассмотрение структурным подразделением представленных документов;
- д) межведомственное информационное взаимодействие;
- е) принятие решения о возможности заключения соглашения об установлении сервитута;
- ж) подготовка проекта соглашения об установлении сервитута;
- з) направление результата предоставления муниципальной услуги в уполномоченную организацию;
- и) выдача (направление) заявителю результата предоставления муниципальной услуги.

3.2.1. Прием заявления и документов.

3.2.1.1. Основанием для начала административной процедуры по приему заявления и документов является обращение заявителя или его представителя в уполномоченную организацию с заявлением и документами, предусмотренными **пунктом 2.6.1** Административного регламента.

3.2.1.2. Должностное лицо, ответственное за прием документов:

- а) устанавливает предмет обращения;
- б) проверяет документ, удостоверяющий личность заявителя, в случае если заявление представлено заявителем при личном обращении;
- в) проверяет полномочия представителя заявителя;
- г) проверяет заявление и комплект прилагаемых документов о предоставлении земельного участка на соответствие их по содержанию требованиям **пункта 2.6.7** настоящего Административного регламента;
- д) при наличии оснований для отказа в приеме документов должностное лицо, ответственное за прием, уведомляет заявителя об отказе в приеме документов;
- е) регистрирует заявление в автоматизированной информационной системе многофункционального центра (далее - АИС МФЦ) при отсутствии оснований, предусмотренных **пунктом 2.7** Административного регламента.

3.2.1.3. Должностное лицо уполномоченной организации, ответственное за прием и регистрацию документов, указывает в АИС МФЦ следующее:

- а) порядковый номер заявления;
- б) дату и время приема с точностью до минуты;
- в) общее количество документов и общее число листов в документах;
- г) данные о заявителе;
- д) цель обращения заявителя;
- е) свои фамилию и инициалы;

ж) способ выдачи результата предоставления услуги.

3.2.1.4. Должностное лицо уполномоченной организации, ответственное за прием и регистрацию документов, оформляет [расписку](#) в получении документов в двух экземплярах согласно Приложению № 5 к Административному регламенту. Первый экземпляр выдается заявителю, второй экземпляр прикладывается к принятым документам. В расписке указывается дата и перечень представленных документов, документов, которые будут получены по межведомственным запросам, дата окончания срока рассмотрения документов.

Расписка также должна содержать уведомление заявителя о том, что выдача документов может осуществляться непосредственно в администрации, в том числе в случае неполучения заявителем документов в уполномоченной организации в срок, указанный в расписке.

3.2.1.5. Результатом исполнения административной процедуры по приему заявления и документов является принятое и зарегистрированное заявление с прилагаемыми к нему документами.

3.2.1.6. Способом фиксации результата выполнения административной процедуры по приему заявления и документов является регистрация уполномоченной организацией заявления в АИС МФЦ.

Максимальный срок административной процедуры - 45 минут.

3.2.2. Направление заявления и документов в администрацию.

3.2.2.1. Основанием для начала административной процедуры по направлению заявления и документов в администрацию является оформление расписки в получении заявления и документов.

3.2.2.2. Должностное лицо уполномоченной организации, ответственное за прием и регистрацию документов, передает принятое заявление должностному лицу уполномоченной организации, ответственному за направление документов в администрацию.

3.2.2.3. Должностное лицо уполномоченной организации, ответственное за направление документов в администрацию, направляет принятое заявление в администрацию. На рассмотрение направляются все документы, представленные заявителем.

3.2.2.4. Направление на рассмотрение документов осуществляется с листами сопровождения, в которых обязательно указывается:

- наименование администрации;
- перечень и количество направляемых документов;
- Ф.И.О. заявителя;
- наименование муниципальной услуги;
- срок рассмотрения документов в администрации в соответствии с [пунктом 2.4](#)

Административного регламента.

Направление документов фиксируется должностным лицом уполномоченной организации на бумажных носителях и в электронной форме.

3.2.2.5. Результатом исполнения административной процедуры по направлению заявления и документов в администрацию является лист сопровождения, оформленный в соответствии с [пунктом 3.2.2.4](#) Административного регламента и направленный в администрацию.

3.2.2.6. Способом фиксации результата выполнения административной процедуры по направлению заявления и документов в администрацию является отметка о направлении заявления и прилагаемых документов в администрацию в АИС МФЦ и отметка о получении сотрудником администрации в описи документов.

Максимальный срок административной процедуры - 1 рабочий день.

3.2.3. Рассмотрение администрацией представленных документов.

3.2.3.1. Основанием для начала административной процедуры по рассмотрению администрацией представленных документов является получение должностным лицом администрации, ответственным за прием документов, заявления с комплектом прилагаемых документов.

3.2.3.2. Должностное лицо администрации, ответственное за прием документов:

- а) регистрирует заявление в администрации Чернавского сельского поселения;
- б) направляет прилагаемые документы в структурное подразделение для согласования

схемы расположения земельного участка;

в) передает зарегистрированное заявление с комплектом прилагаемых документов главе администрации Чернавского сельского поселения.

Глава администрации передает заявление для исполнения должностному лицу администрации, ответственному за рассмотрение поступившего заявления.

3.2.3.3. Должностное лицо администрации, ответственное за рассмотрение поступившего заявления:

а) проверяет комплектность полученных документов и сведений, в них содержащихся;

б) запрашивает в режиме межведомственного информационного взаимодействия документы и сведения, указанные в [пункте 2.6.2](#) Административного регламента, в случае, если заявитель не представил их по собственной инициативе, а также документ, указанный в [четвертом абзаце пункта 2.6.3](#) Административного регламента. Межведомственное информационное взаимодействие осуществляется в соответствии с [пунктом 3.2.4](#) Административного регламента.

3.2.3.4. Структурное подразделение в течение 2 рабочих дней рассматривает схему расположения земельного участка и принимает решение о согласовании либо об отказе в согласовании. Результат рассмотрения фиксируется на копии схемы отметкой "согласовано" или "отказано". При отказе в согласовании структурное подразделение готовит заключение на имя главы администрации с обоснованием причин отказа в согласовании. Результат рассмотрения в течение 1 рабочего дня направляется в администрацию.

3.2.3.5. Должностное лицо администрации, ответственное за рассмотрение поступившего заявления, самостоятельно осуществляет контроль сроков нахождения документов в согласующих структурных подразделениях администрации Милославского муниципального района. При нарушении сроков рассмотрения документов должностными лицами согласующих структурных подразделений, должностным лицом администрации, ответственным за рассмотрение поступившего заявления, составляется служебная записка на имя главы администрации Чернавского сельского поселения.

3.2.3.6. Результатом исполнения административной процедуры по рассмотрению администрацией представленных документов является зарегистрированное заявление с прилагаемыми к нему документами, переданное на исполнение должностному лицу администрации, ответственному за рассмотрение поступившего заявления.

3.2.3.7. Способом фиксации результата выполнения административной процедуры по рассмотрению администрацией представленных документов является регистрация администрацией заявления.

Максимальный срок административной процедуры - 2 рабочих дня.

3.2.4. Межведомственное информационное взаимодействие

3.2.4.1. Основаниями для начала административной процедуры по межведомственному информационному взаимодействию (далее - межведомственное взаимодействие) являются:

- поступление заявления без приложения документов, предусмотренных [пунктом 2.6.2](#) Административного регламента;

- поступление уведомления о государственном кадастровом учете частей земельных участков, в отношении которых устанавливается сервитут, в соответствии с [пунктом 3.2.1](#) Административного регламента без приложения документов, предусмотренных [пунктом 2.6.2](#) Административного регламента;

- получение документа, указанного в [четвертом абзаце пункта 2.6.3](#) Административного регламента.

3.2.4.2. В зависимости от представленных документов должностное лицо администрации, ответственное за рассмотрение поступившего заявления, осуществляет подготовку и направление межведомственных запросов:

1) в ФНС России о предоставлении сведений из Единого государственного реестра юридических лиц. Сведения запрашиваются о юридическом лице, обратившемся с заявлением, в случае поступления заявления без приложения документов, предусмотренных [пунктом 2.6.2](#) настоящего Административного регламента;

2) в ФГБУ "ФКП Росреестра" о предоставлении кадастрового плана территории.

Запрашивается кадастровый план территории, на которой расположен земельный участок, в отношении которого (части которого) устанавливается сервитут;

3) в ФГБУ "ФКП Росреестра" о предоставлении кадастрового паспорта (кадастровой выписки) земельного участка, в отношении которого (части которого) устанавливается сервитут.

3.2.4.3. Состав сведений, указываемых в межведомственном запросе, ответе на межведомственный запрос, способ направления межведомственного запроса и ответа на межведомственный запрос, срок направления межведомственного запроса и ответа на межведомственный запрос определяются документами, описывающими порядок межведомственного взаимодействия при предоставлении муниципальных услуг (технологическими картами межведомственного взаимодействия) в соответствии со [статьей 7.2](#) Федерального закона от 27.07.2010 N 210-ФЗ "Об организации предоставления государственных и муниципальных услуг".

3.2.4.4. Направление межведомственного запроса в электронном виде может осуществляться с использованием системы исполнения регламентов системы межведомственного электронного взаимодействия (далее - СИР СМЭВ). В этом случае межведомственный запрос должен быть подписан электронной подписью.

3.2.4.5. Процедуры межведомственного взаимодействия осуществляются в соответствии с нормативными правовыми актами Российской Федерации, Рязанской области, муниципальными правовыми актами города Рязани и соответствующими соглашениями.

3.2.4.6. В течение 1 рабочего дня, следующего за днем получения запрашиваемой информации (документов), должностное лицо, ответственное за рассмотрение поступившего заявления, проверяет полноту полученной информации (документов). В случае поступления запрошенной информации (документов) не в полном объеме или содержащей противоречивые сведения должностное лицо, ответственное за рассмотрение поступившего заявления, уточняет запрос и направляет его повторно. При отсутствии указанных недостатков вся запрошенная информация (документы), полученная в рамках межведомственного взаимодействия, приобщается к материалам землеустроительного дела.

3.2.4.7. При приеме заявления на предоставление муниципальной услуги с приложением заявителем документов, предусмотренных [пунктом 2.6.2](#) Административного регламента, административная процедура по межведомственному информационному взаимодействию не проводится, в этом случае должностное лицо Управления, ответственное за рассмотрение поступившего заявления, приступает к выполнению административной процедуры по подготовке результата предоставления муниципальной услуги.

3.2.4.8. Результатом исполнения административной процедуры по межведомственному информационному взаимодействию являются документы или сведения, указанные в [пункте 2.6.2](#) Административного регламента, а также документ, указанный в [четвертом абзаце пункта 2.6.3](#) Административного регламента, полученные по межведомственным запросам.

3.2.4.9. Способом фиксации результата выполнения административной процедуры по межведомственному информационному взаимодействию является регистрация межведомственного запроса о предоставлении сведений или документов в СЭД или СИР СМЭВ.

Максимальный срок административной процедуры межведомственного взаимодействия составляет не более 5 рабочих дней, а в случае направления повторного запроса - не более 13 рабочих дней.

3.2.5. Подготовка результата предоставления муниципальной услуги.

3.2.5.1. Основанием для начала административной процедуры по подготовке результата предоставления муниципальной услуги является поступление в администрацию схемы расположения земельного участка после согласования в структурном подразделении.

3.2.5.2. Исполнение административной процедуры по подготовке и оформлению результата предоставления муниципальной услуги осуществляется в три этапа:

- подготовка уведомления о возможности заключения соглашения об установлении сервитута в предложенных заявителем границах согласия либо предложение о заключении соглашения об установлении сервитута в иных границах с приложением схемы границ

сервитута на кадастровом плане территории;

- выполнение кадастровых работ, в результате которых обеспечивается подготовка документов, содержащих необходимые для осуществления государственного кадастрового учета сведения о части земельного участка, в отношении которой устанавливается данный сервитут;

- подготовка проекта соглашения об установлении сервитута.

Обеспечение выполнения кадастровых работ, в результате которых обеспечивается подготовка документов, содержащих необходимые для осуществления государственного кадастрового учета сведения о части земельного участка, в отношении которой устанавливается данный сервитут, является обязанностью заявителя, порядок и сроки их выполнения не являются предметом регулирования Административного регламента.

3.2.5.3. Подготовка уведомления о возможности заключения соглашения об установлении сервитута в предложенных заявителем границах либо предложения о заключении соглашения об установлении сервитута в иных границах с приложением схемы границ сервитута на кадастровом плане территории.

В случае наличия оснований, предусмотренных [пунктом 2.8](#) Административного регламента, должностное лицо администрации, ответственное за рассмотрение поступившего заявления, осуществляет подготовку проекта отказа. Максимальный срок подготовки проекта отказа - 2 рабочих дня.

Отказ оформляется письмом на бланке администрации Чернавского сельского поселения и в срок, не превышающий 2 рабочих дней, подписывается главой администрации Чернавского сельского поселения. В отказе указываются основания отказа со ссылкой на нормативные акты.

Направление отказа в уполномоченную организацию осуществляется в порядке, установленном [пунктом 3.2.6](#) Административного регламента.

Выдача (направление) заявителю отказа осуществляется в порядке, установленном [пунктом 3.2.7](#) Административного регламента.

В случае отсутствия оснований, предусмотренных [пунктом 2.8](#) настоящего Административного регламента, должностное лицо администрации, ответственное за рассмотрение поступившего заявления, осуществляет подготовку уведомления о возможности заключения соглашения об установлении сервитута в предложенных заявителем границах либо предложения о заключении соглашения об установлении сервитута в иных границах с приложением схемы границ сервитута на кадастровом плане территории.

Уведомление о возможности заключения соглашения об установлении сервитута в предложенных заявителем границах либо предложение о заключении соглашения об установлении сервитута в иных границах оформляются письмом на бланке администрации Чернавского сельского поселения и в срок, не превышающий 2 рабочих дней, подписывается главой администрации Чернавского сельского поселения.

В случае поступления заявления об установлении сервитута в отношении всего земельного участка или в случае, предусмотренном [пунктом 4 статьи 39.25](#) Земельного кодекса Российской Федерации, подготовка уведомления о возможности заключения соглашения об установлении сервитута в предложенных заявителем границах либо предложения о заключении соглашения об установлении сервитута в иных границах с приложением схемы границ сервитута на кадастровом плане территории не проводится, в этом случае должностное лицо администрации, ответственное за рассмотрение поступившего заявления, приступает к выполнению административной процедуры по подготовке проекта соглашения об установлении сервитута.

Направление уведомления о возможности заключения соглашения об установлении сервитута в предложенных заявителем границах либо предложения о заключении соглашения об установлении сервитута в иных границах с приложением схемы границ сервитута на кадастровом плане территории осуществляется в порядке, установленном [пунктом 3.2.6](#) настоящего Административного регламента.

Выдача (направление) заявителю уведомления о возможности заключения соглашения об установлении сервитута в предложенных заявителем границах либо предложения о

заключении соглашения об установлении сервитута в иных границах с приложением схемы границ сервитута на кадастровом плане территории осуществляется в порядке, установленном [пунктом 3.2.7](#) настоящего Административного регламента.

3.2.5.4. Выполнение кадастровых работ, в результате которых обеспечивается подготовка документов, содержащих необходимые для осуществления государственного кадастрового учета сведения о части земельного участка, в отношении которой устанавливается данный сервитут.

Лицо, по заявлению которого выдано (направлено) уведомление о возможности заключения соглашения об установлении сервитута в предложенных заявителем границах либо предложение о заключении соглашения об установлении сервитута в иных границах с приложением схемы границ сервитута на кадастровом плане территории, обеспечивает выполнение кадастровых работ, в результате которых обеспечивается подготовка документов, содержащих необходимые для осуществления государственного кадастрового учета сведения о части земельного участка, в отношении которой устанавливается данный сервитут (далее - кадастровые работы), и обращается с заявлением о государственном кадастровом учете таких земельных участков.

Порядок обращения заявителя за выполнением кадастровых работ, в результате которых обеспечивается подготовка документов, содержащих необходимые для осуществления государственного кадастрового учета сведения о части земельного участка, в отношении которой устанавливается данный сервитут, а также с заявлением о государственном кадастровом учете не является предметом регулирования Административного регламента.

3.2.5.5. Подготовка проекта соглашения об установлении сервитута.

Основанием для начала административной процедуры по подготовке проекта соглашения об установлении сервитута является поступление в администрацию заявления об установлении сервитута в отношении всего земельного участка, а также в случае, предусмотренном [пунктом 4 статьи 39.25](#) Земельного кодекса Российской Федерации, либо уведомления заявителя о государственном кадастровом учете частей земельных участков, в отношении которых устанавливается сервитут (далее - уведомление) (примерная форма [уведомления](#) приведена в Приложении № 2 к Административному регламенту).

Прием уполномоченной организацией уведомления и документов, направление уполномоченной организацией уведомления и документов в администрацию, регистрация уведомления в СЭД, рассмотрение администрацией представленных документов, межведомственное информационное взаимодействие, проверка полноты и достоверности сведений осуществляется в порядке, предусмотренном [пунктами 3.2.1, 3.2.2, 3.2.3, 3.2.4](#) настоящего Административного регламента.

Должностное лицо администрации, ответственное за рассмотрение поступившего заявления об установлении сервитута (уведомления), осуществляет подготовку проекта постановления администрации Чернавского сельского поселения о заключении соглашения об установлении сервитута в течение 2 рабочих дней со дня представления в администрацию кадастрового паспорта земельного участка, содержащего в том числе сведения о части земельного участка, в отношении которой устанавливается данный сервитут.

В случае установления платы по соглашению об установлении сервитута в соответствии с законодательством Российской Федерации об оценочной деятельности, подготовка проекта постановления администрации Чернавского сельского поселения о заключении соглашения об установлении сервитута проводится на основании отчета независимого оценщика об определении такой платы (далее - отчет независимого оценщика об определении платы) в течение 2 рабочих дней со дня представления в администрацию отчета независимого оценщика об определении платы.

Проект постановления администрации Чернавского сельского поселения о заключении соглашения об установлении сервитута с комплектом прилагаемых документов и землеустроительным делом (при наличии) направляется на согласование в правовое управление аппарата администрации Милославского муниципального района в течение 1 рабочего дня.

Передача землеустроительного дела в правовое управление аппарата администрации

Милославского муниципального района или возврат в администрацию осуществляется по описи передачи землеустроительных дел.

Срок рассмотрения проекта постановления правовым управлением аппарата администрации Милославского муниципального района - не более 2 рабочих дней.

Согласованный правовым управлением аппарата администрации Милославского муниципального района проект постановления о заключении соглашения об установлении сервитута в срок, не превышающий 2 рабочих дней, подписывается главой администрации.

Регистрация постановления администрации Чернавского сельского поселения о заключении соглашения об установлении сервитута осуществляется в течение 1 рабочего дня.

На основании принятого постановления администрации Чернавского сельского поселения о заключении соглашения об установлении сервитута должностное лицо администрации, ответственное за рассмотрение поступившего заявления об установлении сервитута (уведомления), осуществляет подготовку проекта соглашения об установлении сервитута.

Максимальный срок подготовки проекта соглашения об установлении сервитута - 5 рабочих дней со дня принятия постановления администрации Чернавского сельского поселения о заключении соглашения об установлении сервитута.

Направление проекта соглашения об установлении сервитута в уполномоченную организацию осуществляется в порядке, установленном [пунктом 3.2.6](#) настоящего Административного регламента.

Выдача (направление) заявителю соглашения об установлении сервитута осуществляется в порядке, установленном [пунктом 3.2.7](#) настоящего Административного регламента.

3.2.5.6. Результатом исполнения административной процедуры по подготовке результата предоставления муниципальной услуги является:

- уведомление о возможности заключения соглашения об установлении сервитута в предложенных заявителем границах;
- предложение о заключении соглашения об установлении сервитута в иных границах с приложением схемы границ сервитута на кадастровом плане территории;
- проект соглашения об установлении сервитута;
- отказ в установлении сервитута.

3.2.5.7. Способом фиксации результата выполнения административной процедуры по подготовке и оформлению результата предоставления муниципальной услуги является регистрация в СЭД документов, перечисленных в [пункте 3.2.5.6](#) Административного регламента.

3.2.6. Направление результата предоставления муниципальной услуги в уполномоченную организацию.

3.2.6.1. Основанием для начала административной процедуры по направлению результата предоставления муниципальной услуги в уполномоченную организацию является окончание подготовки результата предоставления муниципальной услуги администрацией.

3.2.6.2. Должностное лицо администрации, ответственное за направление результата предоставления муниципальной услуги, направляет в уполномоченную организацию:

- уведомление о возможности заключения соглашения об установлении сервитута в предложенных заявителем границах;
- предложение о заключении соглашения об установлении сервитута в иных границах с приложением схемы границ сервитута на кадастровом плане территории;
- проект соглашения об установлении сервитута;
- решение об отказе в установлении сервитута;
- проект соглашения о перераспределении земельных участков;
- отказ в установлении сервитута.

3.2.6.3. Направление результата предоставления муниципальной услуги осуществляется через АИС МФЦ и на бумажных носителях.

Направление документов фиксируется должностным лицом администрации.

3.2.6.4. Дополнительно заявитель может быть уведомлен о результате предоставления муниципальной услуги в электронном виде с использованием средств почтовой, телефонной связи, SMS-уведомлений и электронной почты.

3.2.6.5. Результатом исполнения административной процедуры по направлению результата предоставления муниципальной услуги в уполномоченную организацию являются документы, указанные в [пункте 3.2.5](#) Административного регламента, направленные в уполномоченную организацию.

3.2.6.6. Способом фиксации результата выполнения административной процедуры по направлению результата предоставления муниципальной услуги в уполномоченную организацию является отметка в АИС МФЦ.

Максимальный срок административной процедуры - 1 рабочий день.

3.2.7. Выдача (направление) заявителю результата предоставления муниципальной услуги.

3.2.7.1. Основанием для начала административной процедуры по выдаче (направлению) заявителю результата предоставления муниципальной услуги является поступление должностному лицу уполномоченной организации, ответственному за выдачу результата предоставления муниципальной услуги, документов и личное обращение заявителя за получением документов.

3.2.7.2. Должностное лицо уполномоченной организации, ответственное за выдачу результата предоставления муниципальной услуги, в течение 3 (трех) рабочих дней со дня приема от администрации результата предоставления муниципальной услуги сообщает заявителю лично, по телефону или электронной почте о результате предоставления муниципальной услуги.

3.2.7.3. В случае если заявитель явился за получением результата предоставления муниципальной услуги в течение 3 (трех) рабочих дней со дня извещения заявителя о результате предоставления муниципальной услуги, должностное лицо, ответственное за выдачу результата предоставления муниципальной услуги:

- устанавливает личность заявителя, в том числе проверяет документ, удостоверяющий личность;
- проверяет правомочность заявителя, в том числе полномочия представителя заявителя действовать от его имени при получении документов;
- выясняет у заявителя номер, указанный в расписке в получении документов;
- находит документы по предоставлению муниципальной услуги с распиской в получении документов, а также документами, подлежащими выдаче;
- делает запись в расписке или в АИС МФЦ о выдаче документов;
- знакомит заявителя с перечнем выдаваемых документов (оглашает названия выдаваемых документов). Заявитель расписывается о получении результата предоставления муниципальной услуги в расписке;
- выдает результат предоставления муниципальной услуги заявителю в одном подлинном экземпляре.

3.2.7.4. В случае невозможности информирования заявителя лично, по телефону или электронной почте, невозможности получения заявителем результата предоставления муниципальной услуги лично, а также в случае неявки заявителя в течение 3 (трех) рабочих дней со дня извещения заявителя о результате предоставления муниципальной услуги должностное лицо уполномоченной организации, ответственное за выдачу документов, направляет результат предоставления муниципальной услуги в администрацию.

Управление самостоятельно выдает результат предоставления муниципальной услуги заявителю.

Хранение не востребованных документов, являющихся результатом предоставления муниципальной услуги, осуществляется в порядке документооборота в администрации.

3.2.7.5. Результатом административной процедуры по выдаче (направлению) заявителю результата предоставления муниципальной услуги является получение заявителем результата предоставления муниципальной услуги.

3.2.7.6. Способом фиксации результата выполнения административной процедуры по

выдаче (направлению) заявителю результата предоставления муниципальной услуги является регистрация документов, являющихся результатом предоставления муниципальной услуги.

4. Формы контроля за исполнением Административного регламента

4.1. Контроль за полнотой и качеством предоставления муниципальной услуги включает в себя проведение проверок, выявление и устранение нарушений прав заявителей, рассмотрение, принятие решений и подготовку ответов на жалобы заявителей на решения, действия (бездействие) должностных лиц, осуществляющих предоставление муниципальной услуги.

4.2. Должностные лица, ответственные за предоставление муниципальной услуги, несут персональную ответственность за сроки и порядок выполнения каждой административной процедуры, указанной в Административном регламенте.

Персональная ответственность должностных лиц закрепляется в их должностных инструкциях.

4.3. Текущий контроль за соблюдением последовательности действий, определенных административными процедурами, и срока предоставления муниципальной услуги осуществляется должностными лицами администрации Чернавского сельского поселения или должностными лицами уполномоченной организации, ответственными за организацию работы по предоставлению муниципальной услуги.

Должностное лицо, ответственное за прием документов, несет персональную ответственность за соблюдение сроков и порядка приема документов, правильность учета заявления, оформление расписки.

Должностное лицо, ответственное за выдачу документов, несет персональную ответственность за соблюдение сроков и порядка выдачи документов, правильность заполнения книги учета выданных документов.

Должностные лица администрации несут персональную ответственность за соблюдение сроков предоставления муниципальной услуги, сохранность поступивших документов и находящихся на хранении в администрации.

4.4. Перечень должностных лиц, осуществляющих текущий контроль, устанавливается правовыми актами администрации Чернавского сельского поселения.

4.5. Текущий контроль осуществляется путем проведения должностным лицом, ответственным за организацию работы по предоставлению муниципальной услуги, проверок соблюдения и исполнения должностными лицами положений Административного регламента, иных нормативных правовых актов Российской Федерации.

Периодичность осуществления текущего контроля устанавливается главой администрации Чернавского сельского поселения.

4.6. Администрация Чернавского сельского поселения организует и осуществляет контроль за предоставлением муниципальной услуги уполномоченной организацией.

Контроль за полнотой и качеством предоставления муниципальной услуги включает в себя проведение проверок, выявление и устранение нарушений прав заявителей, рассмотрение, принятие решений и подготовку ответов на обращения заявителей, содержащие жалобы на решения, действия (бездействие) должностных лиц администрации Чернавского сельского поселения и уполномоченной организации.

По результатам проведенных проверок в случае выявления нарушений прав заявителей осуществляется привлечение виновных лиц к ответственности в соответствии с законодательством Российской Федерации.

4.7. Проверки полноты и качества предоставления муниципальной услуги осуществляются на основании правовых актов администрации Чернавского сельского поселения.

Проверки являются плановыми (осуществляются на основании полугодовых или годовых планов работы администрации Чернавского сельского поселения) и внеплановыми. При

проверке рассматриваются все вопросы, связанные с предоставлением муниципальной услуги (комплексные проверки), или порядок проведения отдельных административных процедур (этапные проверки). Проверка проводится и по конкретной жалобе заявителя.

5. Досудебное (внесудебное) обжалование заявителем
решений и действий (бездействия) органа,
предоставляющего муниципальную услугу, должностного
лица органа, предоставляющего муниципальную услугу,
либо муниципального служащего

5.1. Предмет досудебного (внесудебного) обжалования заявителем решений и действий (бездействия) органа, предоставляющего муниципальную услугу (администрация Чернавского сельского поселения), должностного лица органа, предоставляющего муниципальную услугу, либо муниципального служащего.

Заявитель может обратиться с жалобой, в том числе в следующих случаях:

а) нарушение срока регистрации запроса заявителя о предоставлении муниципальной услуги;

б) нарушение срока предоставления муниципальной услуги;

в) требование у заявителя документов, не предусмотренных нормативными правовыми актами Российской Федерации, нормативными правовыми актами Рязанской области, муниципальными правовыми актами для предоставления муниципальной услуги;

г) отказ в приеме документов, представление которых предусмотрено нормативными правовыми актами Российской Федерации, нормативными правовыми актами Рязанской области, муниципальными правовыми актами для предоставления муниципальной услуги, у заявителя;

д) отказ в предоставлении муниципальной услуги, если основания отказа не предусмотрены федеральными законами и принятыми в соответствии с ними иными нормативными правовыми актами Российской Федерации, нормативными правовыми актами Рязанской области, муниципальными правовыми актами;

е) затребование с заявителя при предоставлении муниципальной услуги платы, не предусмотренной нормативными правовыми актами Российской Федерации, нормативными правовыми актами Рязанской области, муниципальными правовыми актами;

ж) отказ органа, предоставляющего муниципальную услугу, должностного лица органа, предоставляющего муниципальную услугу, в исправлении допущенных опечаток и ошибок в выданных в результате предоставления муниципальной услуги документах либо нарушение установленного срока таких исправлений.

5.2. Общие требования к порядку подачи и рассмотрения жалобы.

5.2.1. Жалоба подается в письменной форме на бумажном носителе или в электронной форме в орган, предоставляющий муниципальную услугу. Жалобы на решения, принятые главой администрации Чернавского сельского поселения, рассматриваются непосредственно главой администрации Чернавского сельского поселения.

5.2.2. Жалоба может быть направлена по почте, через уполномоченную организацию, с использованием информационно-телекоммуникационной сети Интернет, официального сайта администрации в сети Интернет, Единого портала государственных и муниципальных услуг (функций), а также может быть принята при личном приеме заявителя.

5.2.3. Жалоба должна содержать:

а) наименование органа, предоставляющего муниципальную услугу, должностного лица органа, предоставляющего муниципальную услугу, либо муниципального служащего, решения и действия (бездействие) которых обжалуются;

б) фамилию, имя, отчество (последнее - при наличии), сведения о месте жительства заявителя - физического лица либо наименование, сведения о месте нахождения заявителя - юридического лица, а также номер (номера) контактного телефона, адрес (адреса) электронной почты (при наличии) и почтовый адрес, по которым должен быть направлен ответ заявителю;

в) сведения об обжалуемых решениях и действиях (бездействии) органа, предоставляющего муниципальную услугу, должностного лица органа, предоставляющего муниципальную услугу, либо муниципального служащего;

г) доводы, на основании которых заявитель не согласен с решением и действием (бездействием) органа, предоставляющего муниципальную услугу, должностного лица органа, предоставляющего муниципальную услугу, либо муниципального служащего. Заявителем могут быть представлены документы (при наличии), подтверждающие доводы заявителя, либо их копии.

5.2.4. Жалоба, поступившая в орган, предоставляющий муниципальную услугу, подлежит рассмотрению должностным лицом, наделенным полномочиями по рассмотрению жалоб, в течение пятнадцати рабочих дней со дня ее регистрации, а в случае обжалования отказа органа, предоставляющего муниципальную услугу, должностного лица органа, предоставляющего муниципальную услугу, в приеме документов у заявителя либо в исправлении допущенных опечаток и ошибок или в случае обжалования нарушения установленного срока таких исправлений - в течение пяти рабочих дней со дня ее регистрации.

5.2.5. По результатам рассмотрения жалобы орган, предоставляющий муниципальную услугу, принимает одно из следующих решений:

а) удовлетворяет жалобу, в том числе в форме отмены принятого решения, исправления допущенных органом, предоставляющим муниципальную услугу, опечаток и ошибок в выданных в результате предоставления муниципальной услуги документах, возврата заявителю денежных средств, взимание которых не предусмотрено нормативными правовыми актами Российской Федерации, нормативными правовыми актами Рязанской области, муниципальными правовыми актами Чернавского сельского поселения, а также в иных формах;

б) отказывает в удовлетворении жалобы.

5.2.6. Не позднее рабочего дня, следующего за днем принятия решения, указанного в [подпункте 5.2.5](#) Административного регламента, заявителю в письменной форме и по желанию заявителя в электронной форме направляется мотивированный ответ о результатах рассмотрения жалобы.

5.2.7. В случае установления в ходе или по результатам рассмотрения жалобы признаков состава административного правонарушения или преступления должностное лицо, наделенное полномочиями по рассмотрению жалоб в соответствии с [пунктом 5.2.1](#) Административного регламента, незамедлительно направляет имеющиеся материалы в органы прокуратуры.

Информация о местах нахождения, контактных телефонах территориальных отделов ГБУ РО «МФЦ Рязанской области»

Территориальные отделы ГБУ РО «МФЦ Рязанской области»

E-mail: mfc.rzn.gov@mail.ru

N п/п	Наименование	Адрес	Телефон	Часы работы
1	Милославский территориальный отдел ГБУ РО «МФЦ Рязанской области»	391770, Рязанская область, Милославский район, р.п. Милославское. ул. Ленина, д. 6	(49157) 2-11-02	Пн, ср, чт, пт - с 8-00 до 18-00; вт - с 8-00 до 20-00 Сб - с 9-00 до 13-00
2	Ермишинский территориальный отдел ГБУ РО «МФЦ Рязанской области»	391660, Рязанская обл., р.п. Ермишь, пл. Ленина, д. 62	(49144) 2-14-62	Пн, ср, чт, пт - с 8-00 до 18-00; вт - с 8-00 до 20-00 Сб - с 9-00 до 13-00
3	Захаровский территориальный отдел ГБУ РО «МФЦ Рязанской области»	391740, Рязанская обл., с. Захарово, ул. Центральная, д. 96	(49153) 5-14-03	Пн, ср, чт, пт - с 8-00 до 18-00; вт - с 8-00 до 20-00 Сб - с 9-00 до 13-00

4	Кадомский территориальный отдел ГБУ РО «МФЦ Рязанской области»	391670, Рязанская обл., р.п.Кадом, ул. Ленина, д. 37	(49139) 5-14-03	Пн, ср, чт, пт - с 8-00 до 18-00; вт - с 8-00 до 20-00 Сб - с 9-00 до 13-00
5	Касимовский территориальный отдел ГБУ РО «МФЦ Рязанской области»	391300, Рязанская обл., г. Касимов, ул. К. Маркса, д. 2	(49131) 2-48-21	Пн, ср, чт, пт - с 8-00 до 18-00; вт - с 8-00 до 20- 00, Сб - с 9-00 до 13-00.
6	Клепиковский территориальный отдел ГБУ РО «МФЦ Рязанской области»	391030, Рязанская обл., г. Спас-Клепики, пл. Ленина, д. 1	(49142) 2-61-07	Пн,ср, чт, пт - с 8-00 до 18-00; вт - с 8-00 до 20-00 Сб - с 9-00 до 13-00
7	Кораблинский территориальный отдел ГБУ РО «МФЦ Рязанской области»	391200, Рязанская обл., г. Кораблино, ул. Шахтерская, д. 14а	(49143) 5-00-08	Пн, ср, чт, пт - с 8-00 до 18-00; вт - с 8-00 до 20-00 Сб - с 9-00 до 13-00
8	Алекسانдро-Невский территориальный отдел ГБУ РО «МФЦ Рязанской области»	391240, Рязанская обл., р.п.Алекسانдро - Невский, ул. Советская, д. 44	(49158)2-30-63	Пн, ср, чт, пт - с 8-00 до 18-00; вт - с 8-00 до 20-00 Сб - с 9-00 до 13-00
9	Михайловский территориальный отдел ГБУ РО «МФЦ Рязанской области»	391710, Рязанская обл., г. Михайлов, пл. Освобождения, д. 1	(49130) 2-13-49	Пн, ср, чт, пт - с 8-00 до 18-00; вт - с 8-00 до 20- 00, Сб - с 9-00 до 13-00
10	Новомичуринское отделение Пронского территориального отдела ГБУ РО «МФЦ Рязанской области»	391160, Рязанская обл., г. Новомичуринск, ул. Волкова, д. 10	(49141) 2-10-01	Пн, ср, чт, пт - с 8-00 до 18-00; вт - с 8-00 до 20-00 Сб - с 9-00 до 13-00
11	Пителинский территориальный отдел ГБУ РО «МФЦ Рязанской области»	391630, Рязанская обл., р.п. Пителино, ул. Советская площадь, д.35	(49145) 6-41-23	Пн, ср, чт, пт - с 8-00 до 18-00; вт - с 8-00 до 20-00 Сб - с 9-00 до 13-00
12	Пронский территориальный отдел ГБУ РО «МФЦ Рязанской области»	391140, Рязанская обл., р.п. Пронск, ул. Советская, д. 20	(49155) 3-16-46	Пн, ср, чт, пт - с 8-00 до 18-00; вт - с 8-00 до 20- 00, Сб - с 9-00 до 13-00
13	Путятинский территориальный отдел ГБУ РО «МФЦ Рязанской области»	391480, Рязанская область, Путятинский район, с. Путятино, Ленинский пр-т, д. 59 а, корп. 2	(49146) 2-17-05	Пн, ср, чт, пт - с 8-00 до 18-00; вт - с 8-00 до 20-00 Сб - с 9-00 до 13-00
14	Рыбновский территориальный отдел ГБУ РО «МФЦ Рязанской области»	391110, Рязанская обл., г. Рыбное, пл. Ленина, д. 16	(49137) 5-27-07	Пн, ср, чт, пт - с 8-00 до 18-00; вт - с 8-00 до 20- 00, Сб - с 9-00 до 13-00
15	Ряжский территориальный отдел ГБУ РО «МФЦ Рязанской области»	391960, Рязанская обл., г. Ряжск, ул. М.Горького, д. 2	(49132) 2-17-85	Пн, ср, чт, пт - с 8-00 до 18-00; вт - с 8-00 до 20-00 Сб - с 9-00 до 13-00
16	Сапожковский территориальный отдел ГБУ РО «МФЦ Рязанской области»	391940, Рязанская обл., р.п. Сапожок, ул. Пушкирская, д.2	(49152) 2-22-95	Пн, ср, чт, пт - с 8-00 до 18-00; вт - с 8-00 до 20-00 Сб - с 9-00 до 13-00
17	Сараевский территориальный отдел ГБУ РО «МФЦ Рязанской области»	391870, Рязанская обл., р.п. Сараи, ул. Ленина, д.122	(49148) 3-10-61	Пн, ср, чт, пт - с 8-00 до 18-00; вт - с 8-00 до 20-00 Сб - с 9-00 до 13-00

18	Сасовский территориальный отдел ГБУ РО «МФЦ Рязанской области»	391430, Рязанская обл., г. Сасово, пр-т Свободы, д. 19	(49133) 2-40-50	Пн, ср, чт, пт - с 8-00 до 18-00; вт - с 8-00 до 20- 00, Сб - с 9-00 до 13-00
19	Скопинский территориальный отдел ГБУ РО «МФЦ Рязанской области»	391803, Рязанская обл., г. Скопин, ул. Ленина, д. 19	(49156) 2-00-07	Пн, ср, чт, пт - с 8-00 до 18-00; вт - с 8-00 до 20- 00, Сб - с 9-00 до 13-00
20	Спасский территориальный отдел ГБУ РО «МФЦ Рязанской области»	391050, Рязанская обл., г. Спасск-Рязанский, ул. Рязанское шоссе, д. 5а	(49135) 3-32-69	Пн, ср, чт, пт - с 8-00 до 18-00; вт 8-00 до 20-00 Сб - с 9-00 до 13-00
21	Старожиловский территориальный отдел ГБУ РО «МФЦ Рязанской области»	391170, Рязанская обл., р.п. Старожилово, ул. Головнина, д. 6	(49151) 2-13-90	Пн, ср, чт, пт - с 8-00 до 18-00; вт - с 8-00 до 20-00 Сб - с 9-00 до 13-00
22	Территориальный отдел по Железнодорожному району г. Рязани ГБУ РО «МФЦ Рязанской области»	390000, г. Рязань, ул. Каширина, д. 1.	(4912)77-72-98	Пн, ср, пт - с 8-30 до 18- 00, вт, чт - с 8-30 до 20- 00; Сб с 9-00 до 13-00
23	Территориальный отдел по Московскому району г. Рязани ГБУ РО «МФЦ Рязанской области»	390044, г. Рязань, ул. Крупской, д. 14, корп. 2	(4912) 50-37-51	Пн, ср, пт - с 8-30 до 18- 00, вт, чт - с 8-30 до 20- 00; Сб с 9-00 до 13-00
24	Территориальный отдел по Октябрьскому району г. Рязани ГБУ РО «МФЦ Рязанской области»	390048, г. Рязань, ул. Новоселов, д. 33, корп. 2	(4912) 50-37-82	Пн, ср, пт - с 8-30 до 18- 00, вт, чт - с 8-30 до 20- 00; Сб с 9-00 до 13-00
25	Территориальный отдел по Советскому району г. Рязани ГБУ РО «МФЦ Рязанской области»	390000, г. Рязань, ул. Почтовая, д. 61	(4912) 55-50-55	Пн, ср, пт - с 8-30 до 18- 00, вт, чт - с 8-30 до 20- 00; Сб с 9-00 до 13-00
26	Ухоловский территориальный отдел ГБУ РО «МФЦ Рязанской области»	391920, Рязанская обл., р.п. Ухолово, ул. Советская, д. 15	(49154) 5-12-61	Пн, ср, чт, пт - с 8-00 до 18-00; вт - с 8-00 до 20-00 Сб - с 9-00 до 13-00
27	Чучковский территориальный отдел ГБУ РО «МФЦ Рязанской области»	391420, Рязанская обл., р.п. Чучково, пл. Ленина, д.38	(49138) 7-13-22	Пн, ср, чт, пт - с 8-00 до 18-00; вт - с 8-00 до 20-00 Сб - с 9-00 до 13-00
28	Шацкий территориальный отдел ГБУ РО «МФЦ Рязанской области»	391550, Рязанская обл., г. Шацк, ул. Интернациональная, д. 14	(49147) 2-14-45	Пн, ср, чт, пт - с 8-00 до 18-00; вт - с 8-00 до 20-00 Сб - с 9-00 до 13-00
29	Шиловский территориальный отдел ГБУ РО «МФЦ Рязанской области»	391500, Рязанская обл., р.п. Шилово, ул. Спасская, 21	(49136) 2-10-77	Пн, ср, чт, пт - с 8-00 до 18-00; вт - с 8-00 до 20- 00, Сб - с 9-00 до 13-00

ПРИМЕРНАЯ ФОРМА УВЕДОМЛЕНИЯ
О ГОСУДАРСТВЕННОМ КАДАСТРОВОМ УЧЕТЕ ЧАСТЕЙ ЗЕМЕЛЬНЫХ УЧАСТКОВ, В ОТНОШЕНИИ
КОТОРЫХ УСТАНОВЛИВАЕТСЯ СЕРВИТУТ

От _____
(для юридических лиц - полное наименование, организационно-правовая
форма, сведения о государственной регистрации; для физических лиц -
фамилия,
_____ - (далее - заявитель).
имя, отчество, паспортные данные)
Адрес заявителя (ей) _____
(местонахождение юридического лица; место регистрации
физического лица)

Телефон (факс) заявителя (ей) _____
Для дальнейшего оформления соглашения об установлении сервитута сообщаю о
выполненных в отношении испрашиваемого земельного участка кадастровых
работах и об осуществлении государственного кадастрового учета в порядке,
установленном Федеральным [законом](#) от 24.07.2007 № 221-ФЗ "О государственном
кадастре недвижимости".
Земельный участок:

(площадь, адрес, иное описание местоположения)

Кадастровый номер земельного участка _____
Способ выдачи результата предоставления услуги _____
Дополнительно сообщая: _____.

" ____ " _____ 20__ г.

Заявитель _____
(Ф.И.О. физического лица, представителя юридического лица) (подпись)

СВЕДЕНИЯ

О МЕСТЕ НАХОЖДЕНИЯ АДМИНИСТРАЦИИ МУНИЦИПАЛЬНОГО ОБРАЗОВАНИЯ – ЧЕРНАВСКОЕ
СЕЛЬСКОЕ ПОСЕЛЕНИЕ МИЛОСЛАВСКОГО МУНИЦИПАЛЬНОГО РАЙОНА РЯЗАНСКОЙ ОБЛАСТИ
ПРЕДОСТАВЛЯЮЩЕГО МУНИЦИПАЛЬНУЮ УСЛУГУ

Администрация ЧЕРНАВСКОГО СЕЛЬСКОГО ПОСЕЛЕНИЯ

Адрес: 391761, Рязанская область, Милославский район, с. Чернава, ул. Ленина, д.37

Контактный телефон: + 7 (49157) 26-1-18

График работы:

Понедельник – четверг с 8-00 до 17-00

Пятница – с 8-00 до 16-00

Обед с 13-00 до 14-00

Суббота-воскресенье выходной день

СВЕДЕНИЯ

О МЕСТЕ НАХОЖДЕНИЯ ГБУ РО МФЦ

Государственное бюджетное учреждение Рязанской области "Многофункциональный центр предоставления государственных и муниципальных услуг Рязанской области".

Адрес: 391770, р.п.Милославское, ул.Ленина, д.6

Тел. 8-910-630-00-59, эл.почта: mfc.miloslavskoe@yandex.ru

Режим работы МФЦ

Понедельник с 8-00 до 18-00

Вторник с 8-00 до 20-00

Среда с 8-00 до 18-00

Четверг с 8-00 до 18-00

Пятница с 8-00 до 18-00

Суббота с 8-00 до 13-00

Воскресенье выходной

СВЕДЕНИЯ

О МЕСТЕ НАХОЖДЕНИЯ ФГБУ "ФКП РОСРЕЕСТРА"

Филиал Федерального государственного бюджетного учреждения "Федеральная кадастровая палата Федеральной службы государственной регистрации, кадастра и картографии" по Рязанской области.

Адрес: 390013, р.п. Милославское, ул.Центральная, дом 34 тел: (49157)21-698

СВЕДЕНИЯ

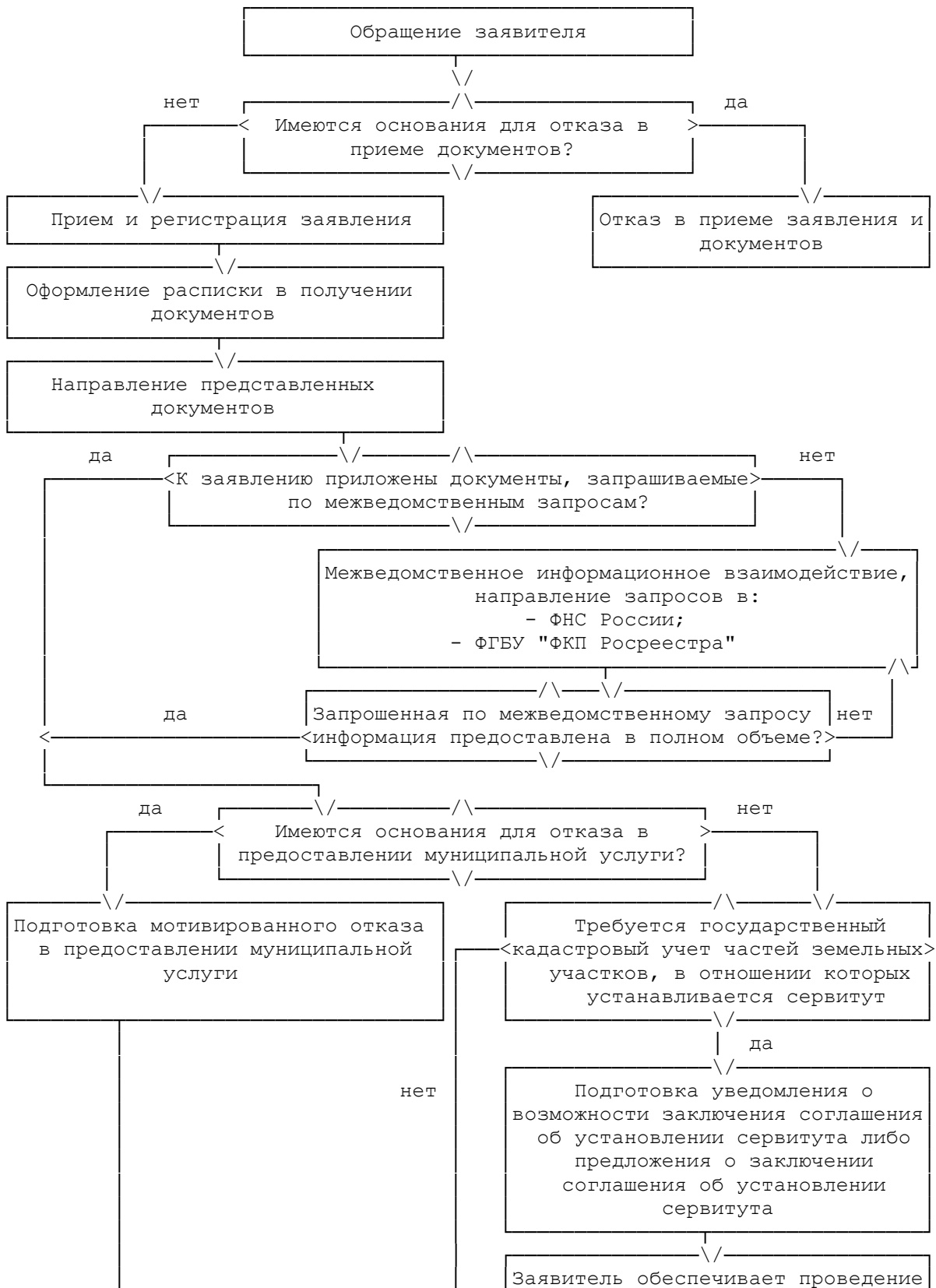
О МЕСТЕ НАХОЖДЕНИЯ ФНС РОССИИ

Управление Федеральной налоговой службы по Рязанской области

Адрес: 390000, р.п. Милославское, ул.Базарная

контактный телефон: (49157) 21-168

БЛОК-СХЕМА
ПРЕДОСТАВЛЕНИЯ МУНИЦИПАЛЬНОЙ УСЛУГИ "ЗАКЛЮЧЕНИЕ
СОГЛАШЕНИЯ ОБ УСТАНОВЛЕНИИ СЕРВИТУТА В ОТНОШЕНИИ
ЗЕМЕЛЬНОГО УЧАСТКА, НАХОДЯЩЕГОСЯ В
МУНИЦИПАЛЬНОЙ СОБСТВЕННОСТИ"



работ, в результате которых обеспечивается подготовка документов, содержащих необходимые для осуществления государственного кадастрового учета сведения о части земельного участка, в отношении которой устанавливается сервитут, и обращается с уведомлением об осуществлении государственного кадастрового учета указанной части земельного участка

Подготовка проекта соглашения об установлении сервитута

Выдача (направление) заявителю результата предоставления муниципальной услуги

ПРИМЕРНАЯ ФОРМА СОГЛАСИЯ
НА ОБРАБОТКУ ПЕРСОНАЛЬНЫХ ДАННЫХ

Я, _____,
(Ф.И.О.)
зарегистрированный(ая) по адресу: _____

паспорт серия _____ N _____ выдан: _____

(когда, кем)

не возражаю против обработки, включая сбор, запись, систематизацию, накопление, хранение, уточнение (обновление, изменение), извлечение, использование, передачу (распространение, предоставление, доступ), обезличивание, блокирование, удаление, уничтожение моих персональных данных исключительно в целях предоставления муниципальной услуги.

Настоящее согласие может быть отозвано мной в письменной форме путем направления в администрацию города Рязани письменного обращения об указанном отзыве в произвольной форме, если иное не установлено законодательством Российской Федерации.

Настоящее согласие действует до даты отзыва (в случае направления отзыва).

Я подтверждаю, что предоставленные мной персональные данные являются полными, актуальными и достоверными.

Я обязуюсь своевременно извещать об изменении предоставленных персональных данных.

"__" _____ 20__ г.

_____ (личная подпись) (расшифровка подписи)

ПРИМЕРНАЯ ФОРМА РАЗЪЯСНЕНИЯ
СУБЪЕКТУ ПЕРСОНАЛЬНЫХ ДАННЫХ ЮРИДИЧЕСКИХ
ПОСЛЕДСТВИЙ ОТКАЗА ПРЕДОСТАВИТЬ СВОИ ПЕРСОНАЛЬНЫЕ ДАННЫЕ

Мне, _____
(Ф.И.О.)

разъяснены юридические последствия отказа предоставить свои персональные данные для предоставления муниципальной услуги "Заключение соглашения об установлении сервитута в отношении земельного участка, находящегося в муниципальной собственности".

Ответственность за нарушение требований, предусмотренных Федеральным [законом](#) от 27 июля 2006 года № 152-ФЗ "О персональных данных", мне разъяснена.

"__" _____ 20__ г.

(личная подпись) _____ (расшифровка подписи)